

Observatorio IUNE

2026

Informe anual
Periodo 2015 - 2024

ACTIVIDAD INVESTIGADORA DE LAS
UNIVERSIDADES ESPAÑOLAS (XIII)

Coordinadores

Antonio E. Serrano-López

Pablo Sastrón-Toledo

Autores

Andrés Pandiella Dominique

María Luisa Lascurain-Sánchez

Patricia Alonso-Álvarez

Alejando Saavedra García

Esteban Estupiñan Muñoz



Contenido

0. Resumen ejecutivo	4
1. Introducción	10
2. Recursos económicos en las universidades españolas	15
3. Profesorado	19
3.1. Evolución del profesorado	19
3.2. Reconocimiento del profesorado	22
4. Actividad científica	24
4.1. Producción en Web Of Science – Clarivate ®	24
4.2. Productividad por profesor en Web of Science – Clarivate®	27
4.3. Producción por comunidad autónoma	29
4.4. Producción por área temática	31
4.5. Colaboración institucional en el SUE	33
4.6. Impacto y visibilidad de la producción científica	38
4.7. Producción científica en acceso abierto	43
5. Competitividad	45
5.1. Proyectos del Plan Nacional	45
5.2. Proyectos del Programa Marco	47
6. Innovación	50
7. Capacidad formativa y atracción de talento	52
7.1. Contratos FPU y FPI	52
7.2. Contratos Juan de la Cierva y Ramón y Cajal	53
8. Conclusiones	56
9. Agradecimientos	59

0. Resumen ejecutivo

Este informe presenta la actividad investigadora de las universidades del Sistema Universitario Español (SUE) durante la década 2015 a 2024, obtenido a partir de los indicadores que se muestran en el Observatorio IUNE 2026 (iune.es). A partir de una diversa batería de indicadores se recogen aspectos relativos a los recursos económicos de las universidades, su profesorado y el reconocimiento que acreditan, la actividad científica que desarrollan y publican, la competitividad medida por la participación en convocatorias de financiación competitivas, la innovación y otras acciones de I+D y consultoría y su capacidad formativa y de atracción de talento.

El **gasto público** total en educación universitaria y el gasto en personal han experimentado, en términos generales, un crecimiento notable entre 2003 y 2024. En ese periodo, el gasto total pasó de 6.757 millones de euros en 2003 a 12.693 millones en 2024, que implica un crecimiento acumulado medio anual del 3,17 %. No obstante, esta evolución no ha sido lineal, sino que en ella se pueden distinguir tres fases bien diferenciadas. La primera, entre 2003 y 2008, estuvo marcada por un fuerte crecimiento del gasto, a una tasa promedio anual del 6,6 %. La segunda, una vez iniciada la crisis financiera, entre 2009 y 2014, comenzó con una fase de estabilización durante los dos primeros años y continuó con una caída muy acusada desde el año 2011 hasta el año 2014, que resultó en un decrecimiento del gasto del -3,1 % para todo este periodo. Finalmente, la tercera fase, una vez finaliza la crisis económica, desde el año 2015 hasta el 2024, muestra una recuperación sostenida creciendo a un 4 % anual, que a partir de 2021 alcanza niveles que superan el valor máximo previo registrado antes de la crisis. Por su parte, el gasto en personal aumentó de 3.916 millones a unos previsibles 8.000¹ millones de euros, con un crecimiento anual del 3,3 %.

El **número total de profesores** permanentes en el SUE creció un 26,7 %, con un crecimiento medio anual del 2,7 % a lo largo del periodo analizado (2014-2023). Este aumento global se debe principalmente a la expansión del

¹ Valor estimado en función del crecimiento anual acumulado de los últimos 11 años. Véase Tabla 1 en la Sección 2.

profesorado en las universidades privadas, que crecieron un 203,6 %, en el periodo de estudio, con un ritmo anual del 13,41 %. En contraste, las universidades públicas (SUPE) perdieron 2.931 profesores en ese periodo, lo que supone una reducción del 3,99 % y un crecimiento medio negativo anual del -0,44 %. En cuanto al reconocimiento de este profesorado, medido por el número de periodos de investigación reconocidos (**sexenios**), el 91,82 % (102.289 periodos) fueron obtenidos por profesores de las universidades públicas que pasaron de 6.065 sexenios en 2015 a 15.031 en 2024 (13,81 % de crecimiento medio anual). Por otro lado, los profesores de las universidades privadas, han triplicado el número de sexenios en el periodo de estudio. Aun así, su promedio de sexenios por profesor en el último año es de 0,06, mientras que en la universidad pública es de 0,25, es decir, un sexenio por cada 4 profesores, mientras que en las universidades privadas se obtiene un sexenio por cada 17 profesores.

El análisis de la **producción científica** entre el año 2015 y el 2024 refleja que el Sistema Universitario Español (SUE) alcanzó un total de 668.593 publicaciones, cuya autoría corresponde a investigadores de las universidades públicas en un 95 %. La producción creció de forma sostenida hasta 2021, año récord con 74.846 publicaciones, descendiendo ligeramente, probablemente por el efecto COVID-19, en los dos últimos años (2023 y 2024).

En cuanto a las universidades privadas, su volumen de publicaciones es notablemente menor, oscilando entre un 6,4 % en 2015 y 10,4 % en 2024. Sin embargo, su crecimiento medio anual es mayor (8,7 %), al partir de un volumen de documentos mucho menor en el inicio del periodo.

En términos de **productividad**, el promedio de publicaciones por profesor en el SUE aumentó de 0,95 (2015) a 1,14 (2021), pero descendió a 0,91 en 2024. Las universidades públicas mostraron mayor rendimiento (hasta 1,40 en 2021), mientras que las privadas partieron de niveles bajos y cerraron 2024 en 0,28, con caídas marcadas en los dos últimos años. Solo tres universidades privadas superan el promedio de un artículo por profesor en 2024.

En relación con la **producción por comunidades autónomas**, Cataluña (23,8 %), Madrid (18 %), Andalucía (14,9 %) y la Comunidad Valenciana (11,2 %) concentran la mayor parte de la producción científica del país. En términos

relativos, Navarra (68 %) y La Rioja (40,5 %) destacan por el alto peso del sistema universitario privado, mientras que en Cataluña la universidad privada aporta el 6,5 % de las publicaciones de esa comunidad autónoma, la Comunidad de Madrid lo hace en un 9,5 % y la de Andalucía solo el 1,1 %. Por otra parte, regiones como Galicia, Asturias, Extremadura, Baleares y Castilla-La Mancha, donde no hay aportación del sistema universitario privado, reflejan la desigual implantación territorial de este subsistema.

La mayor parte de la **producción del Sistema Universitario Español** se concentró en tres grandes **áreas temáticas**: Ciencias Experimentales, Medicina y Farmacología e Ingeniería y Computación, que lideran ampliamente en volumen de publicaciones. En cambio, Arte y Humanidades, Ciencias Sociales y Biología presentan una menor participación relativa dentro del total de publicaciones indexadas en WoS.

La **colaboración internacional**, medida por el número de publicaciones en las que colabora al menos una institución extranjera, creció notablemente en el decenio actual, pasando del 48,2 % al inicio del período hasta el 55,3 % en el año 2024. Por su parte, el número de publicaciones en las que participan solo instituciones nacionales también creció en cifras absolutas, aunque su peso porcentual se mantuvo estable en torno al 26 %. En contraste, los documentos sin colaboración disminuyeron progresivamente, representando solo el 18 % en 2024. Por áreas, las Ciencias Experimentales (EXP) y Medicina (MED) lideran en colaboración internacional, aunque EXP muestra una ligera caída y MED un ascenso destacado tras la pandemia. También destacan los avances en Ingeniería (ING), Biología (BIO) y Ciencias Sociales (SOC), mientras que Arte y Humanidades (HUM) mantiene niveles muy bajos. En cuanto a la colaboración nacional, Medicina (MED) sigue siendo el área con mayor porcentaje, y Ciencias Sociales (SOC) muestra importantes avances principalmente en el 2024. Las publicaciones sin colaboración siguen siendo significativas en Ingeniería (ING) y Experimentales (EXP), mientras que se reducen en áreas como Biología o Medicina.

El análisis del impacto muestra que el SUE ha recibido más de 15.397 millones de **citas por sus publicaciones** en el periodo 2015-2024, con un promedio de 23 citas por documento. Las citas ajustadas por la ventana citación reflejan un

crecimiento progresivo del impacto, pasando de 3,58 citas ajustadas por documento en 2015 a 5,28 en 2024.

En cuanto a la **visibilidad**, en el observatorio anterior (IUNE 2025) se produce un **hecho diferencial**, que tiene que ver con el cambio de criterio en el cálculo y asignación del *factor de impacto (JIF)* en el *Journal Citations Reports (JCR)* de Clarivate Analytics®. Como se menciona en la sección siguiente, en la edición JCR de 2023, con la que se calcula la visibilidad de los trabajos publicados en ese mismo año, el JIF se presenta con un solo decimal, lo que hace que las distribuciones por cuartiles se vean ampliamente modificadas por el abundante número de empates en las puntuaciones y, por tanto, por la asignación de la misma posición a todas aquellas revistas empatadas. Esto afecta de forma más destacada a aquellas revistas con valores bajos de JIF, en los que las *cifras de las unidades* no discriminan la posición². Por tanto, las áreas de Ciencias Sociales con valores de JIF generalmente más bajos, contienen distribuciones menos equilibradas³ alterando claramente el número de documentos de alto impacto (Q1). Dicho esto, el número de publicaciones en revistas del primer cuartil (Q1) ha pasado de 28.039 en 2015 a 45.042 en 2023 y a 44.817 en 2024, alcanzando ese año un máximo relativo del 62,9 %⁴.

Las publicaciones en **revistas TOP3** también han crecido, aunque con menor peso (7,6 % del total), destacando áreas como Medicina e Ingeniería. El análisis por disciplinas muestra una mejora general en la visibilidad de las publicaciones, aunque con diferencias marcadas: mientras BIO, MED o ING lideran en Q1 y TOP3, ART-HUM y SOC siguen rezagadas, a pesar de haberse producido avances relevantes en los últimos años.

La producción científica en **acceso abierto** del SUE experimentó un fuerte crecimiento entre 2015 y 2021, pasando de 24.023 a 54.491 publicaciones, impulsado por políticas de ciencia abierta y con tasas anuales de hasta el 22 %

² Por ejemplo, un valor de JIF alto, digamos 39,1 es más difícil de *empatar* que otro bajo de 0,7.

³ Por ejemplo, en la categoría HISTORY (SSCI) con 103 revistas 74 de ellas tienen asignado por el JCR el primer cuartil, mientras una sola revista lo está en el Q3. Fuente: JCR 2023.

⁴ Este cambio de criterio por parte de JCR/WOS distorsiona de forma artificiosa el objetivo del indicador, que es señalar aquellas revistas con mayor visibilidad y generar un indicador más de rendimiento de las instituciones. La pérdida de capacidad de discriminación afecta al sentido del indicador y desde luego a su uso como criterio de evaluación para las agencias de evaluación, al menos las nacionales. El abuso y el uso perverso del JIF en la evaluación de la investigación, se ha puesto en entredicho muchas veces, pero por fin, su propio creador se ha encargado de matarle en vida, volviéndolo irrelevante.

(2020). A partir de 2022, este crecimiento se desacelera notablemente. En términos relativos, el porcentaje de artículos en OA pasó del 44,4 % en 2015 al 69,3 % en 2024, lo que sugiere que se ha alcanzado un nivel de consolidación en la publicación abierta.

Las universidades públicas concentraron la mayoría de los **proyectos concedidos del Plan Nacional de I+D+i** durante el periodo analizado, mientras que el sector privado mostró una evolución más errática, con incrementos puntuales, pero cifras significativamente menores. El SUE, en su conjunto, obtuvo 21.657 proyectos del Plan Nacional, con un crecimiento moderado y un máximo en 2020 (2.333 proyectos), seguido de un descenso hasta 2022 y una leve recuperación en 2024. Del mismo modo, las universidades públicas concentran la mayoría de los recursos captados de **proyectos del Programa Marco de la Unión Europea**, pasando de 273 en 2014 a 790 en 2024, un incremento del 189,38 %. Así, el número de proyectos por cien profesores pasa de 0,41 en 2015 a 1,19 en 2024.

La **innovación**, medida a través de las patentes registradas en la Oficina Europea de Patentes entre 2015 y 2024, muestra que las universidades españolas obtuvieron en su conjunto 4.914 patentes, con una tendencia general a la baja, especialmente pronunciada en 2019 y 2020, probablemente por el impacto de la pandemia. A partir de 2021 inicia un período de oscilación, fluctuando entre caída y recuperación hasta 2024.

En relación con la capacidad formativa de las universidades españolas, los **contratos predoctorales** FPI muestran una tendencia creciente, alcanzando su máximo en 2024 con 741 contratos (uno más que en 2023), de los cuales el 97,84 % se concedieron a universidades públicas. En cambio, los contratos FPU presentan una evolución más irregular: tras alcanzar su valor más alto en 2016 (741 contratos), han fluctuado hasta caer notablemente en 2023, con 200 contratos menos que en 2022 (de 645 a 445). Sin embargo, en 2024 hay una recuperación muy fuerte, volviendo a máximos históricos similares (738 contratos) Las universidades privadas apenas captan una proporción mínima de estos contratos.

Por último, en cuanto a la atracción de talento, se ha observado un crecimiento de los **contratos postdoctorales**, tanto en las convocatorias de Ramón y Cajal

(RyC) como en las de Juan de la Cierva (JdC). Los primeros han aumentado un 159,3 %, pasando de 117 en 2015 a 297 en 2024, con un pico en 2021 (401). Aunque la mayoría se concentran en universidades públicas (en 2024 suponen un 94,4 % del total), desde 2021 las privadas han incrementado ligeramente su participación en términos absolutos, estando por encima de los 14 contratos entre 2021 a 2024. Por otra parte, los contratos JdC también han crecido, aunque de forma más moderada e irregular, pasando de 287 en 2015 a 302 en 2024, con su máximo en 2020 (314 contratos). Al igual que en el caso anterior, las universidades públicas siguen liderando de forma notable este programa (en 2023 suponen un 97,35 % del total).

1. Introducción

A partir de los datos recogidos en el observatorio IUNE (iune.es) se elabora el Informe Anual sobre la Actividad de las Universidades Españolas para el periodo 2015-2024, que en esta 13ª edición se corresponde con el observatorio IUNE 2026. La información se articula en torno a ocho dimensiones que agrupan, a su vez, diferentes indicadores relacionados entre sí: Financiación, Profesorado, Actividad científica, Actividad científica Emergente, Innovación, Competitividad, Capacidad formativa y Reconocimiento.

En Observatorios anteriores...

Desde la primera edición del Observatorio, que se inició con IUNE 2014 cubriendo la década 2003-2012 hasta esta 13ª edición (IUNE 2026) que comprende el periodo 2015-2024, se ha monitorizado la evolución de los indicadores más significativos de la actividad científica de las universidades del SUE.

En la Figura 1, se muestra la cobertura temporal de cada una de las ediciones del Observatorio. Se marcan en diferente color los años correspondientes a la denominada crisis financiera global que se inició en 2008, que duró *oficialmente* hasta 2014⁵ y que afectó gravemente a la economía española y, por ende, al sistema universitario español. Mientras que las ediciones de 2016 a 2019 incluyen en su totalidad el periodo de crisis. Finalmente, en el decenio de esta edición, se incluyen los efectos de la crisis económica en los años

⁵ BANCO ESPAÑA, 2014. Boletín Económico. Julio-agosto 2014 - Informe trimestral de la economía española. [en línea]. Madrid: Banco de España. Disponible en: <https://www.bde.es/f/webbde/SES/Secciones/Publicaciones/InformesBoletinesRevistas/BoletinEconomico/14/Jul/Fich/be1407.pdf>

posteriores (2015-2017) y el efecto de la Covid -19, que arranca en los años 2020 y 2021 pero tiene efectos prácticamente hasta la actualidad.

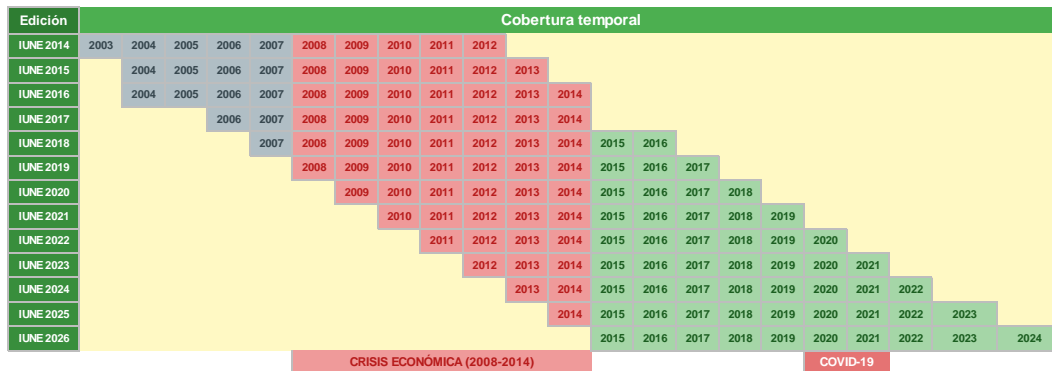


Figura 1. Cobertura temporal de las ediciones del Observatorio IUNE. Universidades Públicas del SUE.

Para determinar la evolución de los indicadores a lo largo de las ediciones de IUNE, se ha calculado para cada decenio móvil las tasas de crecimiento medio acumulado (CAGR)⁶ por cada una de las universidades en cada una de las dimensiones tratadas. Los generalmente bajos y heterogéneos niveles de las universidades privadas respecto a las públicas, en los indicadores considerados, nos conduce a presentar estos datos sólo en relación con las universidades del Sistema Universitario Público Español (SUPE).

En la Figura 2 se representan las *tasas de crecimiento acumuladas* para algunos de los indicadores del Observatorio relacionados con la actividad científica universitaria. En términos generales, se aprecia como estas tasas han ido disminuyendo a lo largo de las ediciones de IUNE más allá de los efectos de la crisis económica: *'se crece de una edición a la siguiente, pero cada vez se crece menos'*. Por otro lado, es incierta la influencia de la pandemia del COVID-19 sobre la producción científica y la productividad del sistema universitario

⁶ CAGR: *Cumulative Average Growth Rate* ó *Compound Annual Growth Rate*. En este informe se utiliza para el cálculo de esta tasa la función RRI (*Internal Rate of Return*), implementada en Excel.

público español, pues no se aprecian cambios significativos en las disminuciones de las *tasas de crecimiento* en las tres ediciones afectadas.

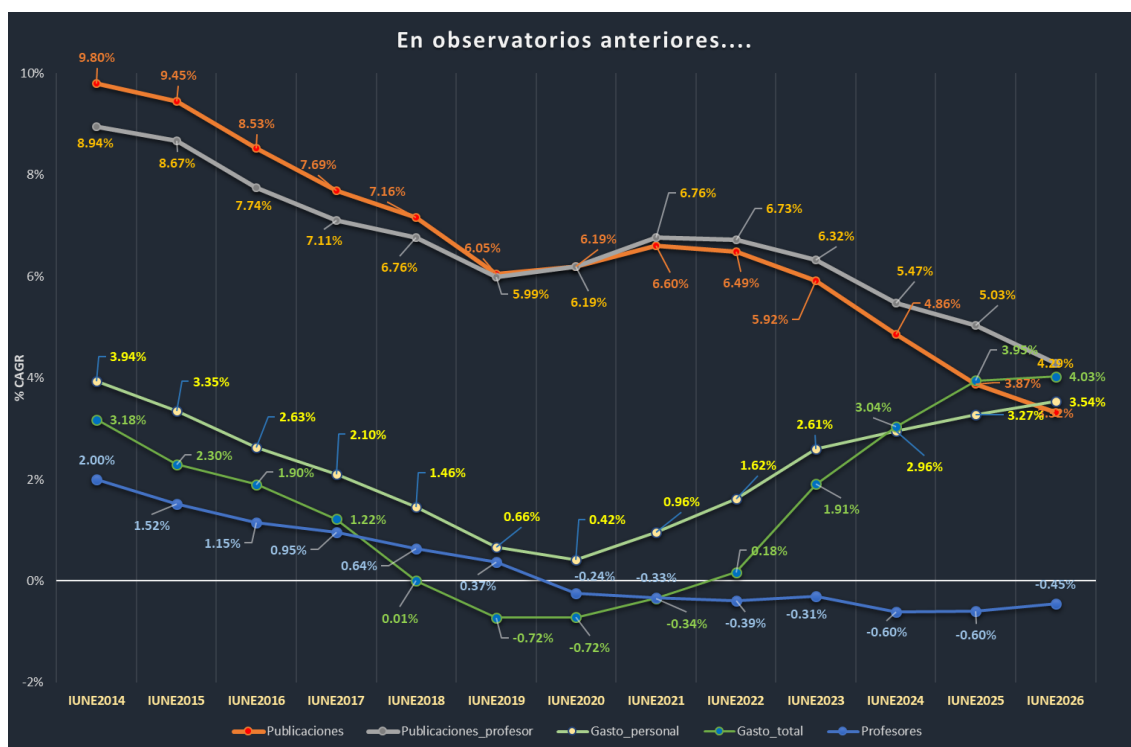


Figura 2. Evolución de los principales indicadores de rendimiento del sistema universitario público español (SUPE) en las 12 ediciones de IUNE. Fuente: Observatorios IUNE 2014 - IUNE 2026

La pérdida de efectividad del sistema universitario público se mantiene en el actual observatorio en el que todos los crecimientos relacionados con la actividad científica son inferiores a los del Observatorio anterior. El crecimiento del número de publicaciones científicas ha perdido medio punto, pasando de crecer al 3,87 % anual en el observatorio anterior a hacerlo al 3,2 % en el actual. La productividad por profesor ha disminuido algo más (del 5,03 % al 4,29 %) esta vez apoyado en el sostenimiento de la tasa de (de)crecimiento de las plantillas de profesores de universidades públicas que, aunque se recuperan mínimamente (-0,4 %) en comparación con el decenio anterior, se mantienen en valores negativos.

Dónde más claramente se aprecia el efecto de la crisis financiera de 2008 es en el gasto universitario total, cuyo crecimiento fue disminuyendo sistemáticamente, incluyendo decrecimientos en las ediciones de 2018, 2019, 2020 y 2021. Sin embargo, las tasas de gasto se han ido recuperando a partir de la edición de 2022, llegando en la edición actual de 2026 hasta el 4,03 % (véase

la Tabla 1). Por su parte, el gasto en personal ha seguido una trayectoria paralela (aunque sin decrecimientos). A pesar de las disminuciones de las plantillas de personal, el gasto se ha mantenido estable, situándose por encima del 1,9 % desde la edición de 2023 alcanzando una tasa de crecimiento del 3,54 % anual en IUNE 2026. La razón puede estar en la dinámica establecida entre la *promoción* y las *jubilaciones*, que para el curso 2023-24 afecta ya al 20,83 % de las plantillas⁷.

El profesorado de universidades públicas y privadas

Como ya se ha mencionado, el crecimiento de las plantillas de profesorado permanente de las universidades públicas ha ido reduciéndose paulatinamente a lo largo de todos los decenios considerados, transformándose en crecimiento negativo desde la edición IUNE 2020, y confirmándose en la edición de este año.

Sin embargo, como puede observarse en la Figura 3, las plantillas de profesorado en las universidades privadas que venían creciendo, hasta 2020 con tasas anuales en torno al 6 % experimentan un cambio de patrón a partir de ese año, primero con tasas alrededor del 9 % en las ediciones de 2021, 2022 y 2023 y aún mayor en las dos últimas ediciones (11,73 % en IUNE 2024), alcanzando un crecimiento medio anual del 13,79 % en IUNE 2025 y una breve reducción, llegando al 13,13% en 2026.

⁷ Fuente SIIU/Ministerio de Universidades: Estadística de Personal de las Universidades: | *Personal docente e investigador (PDI total y en ETC) / PDI en centros propios de universidades públicas por universidad, categoría, sexo y grupo de edad.* | *Personal docente e investigador (PDI) / Edad de la plantilla docente en centros propios de universidades públicas por categoría y sexo.*

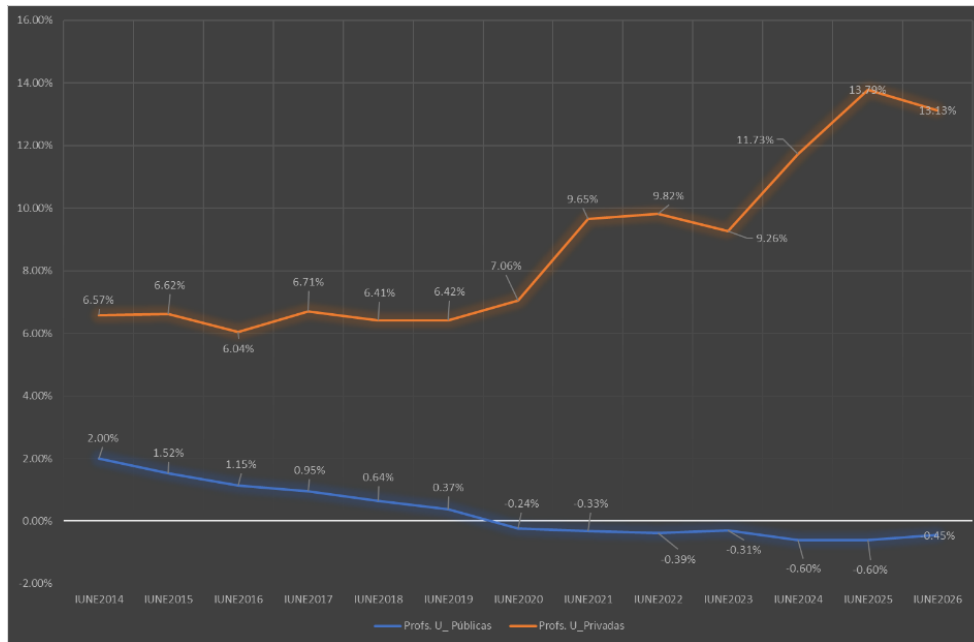


Figura 3. Tasas de crecimiento medio anual del número de profesores en universidades públicas (línea azul) y privadas, por decenio móvil (IUNE 2014-IUNE 2025).

2. Recursos económicos en las universidades españolas

Los recursos económicos son fundamentales en investigación. Su importancia reside no sólo en la disponibilidad de financiación para la realización de investigaciones, sino también en la estabilización y continuidad del personal investigador. En este primer apartado, se analizan con detalle los datos de estos recursos.

Según las estadísticas del Ministerio de Educación y Formación Profesional, el Gasto Público total en Educación Universitaria desde el año 2003, primer año de análisis en el primer observatorio IUNE, hasta el año 2024 ha sido de 206.859 millones de euros, de los cuales en la década 2015-2024 se han gastado 102.943 millones de euros (49,7 %).

En la Tabla 1, y en las Figuras 4 y 5 se muestran la evolución anual y el incremento interanual del gasto público total en educación universitaria y el gasto público en personal de educación universitaria 2003. Respecto al gasto público total en educación universitaria entre 2003 y 2024, se observan tres grandes fases. Entre 2003 y 2008 se produce un periodo de fuerte crecimiento, con tasas de variación positivas y elevadas, superiores al 10% en los años 2006, 2007 y 2008. Este crecimiento se asocia a una etapa de expansión económica previa a la crisis financiera. Sin embargo, a partir de 2009, el crecimiento se desacelera bruscamente. Primero en 2009 y 2010 el gasto se estabiliza, y luego entre 2011 y 2014 inicia una fase de reducción del gasto público, con caídas notables como la de 2012 (-8,9 %) y tasas negativas en cuatro años consecutivos.

A partir de 2015 comienza una nueva fase de recuperación progresiva del gasto público en educación superior. Aunque los primeros años muestran una evolución modesta o incluso negativa (como en 2016), desde 2017 el gasto vuelve a crecer con estabilidad. A partir de 2021 se recuperan los niveles de gasto del año 2010 y la tendencia creciente se intensifica: el gasto público crece

un 6,3 % en 2021, un 7,4 % en 2022, un 6,6 % en 2023 y un 4,6 % en 2024, alcanzando un máximo histórico de 12.693 millones.

El gasto en personal en educación universitaria muestra un patrón similar al del gasto público en educación (ver Tabla 1 y Figuras 4 y 5). Entre 2003 y 2008 se observa un periodo de fuerte crecimiento sostenido, con incrementos anuales en torno al 7-9 %. En 2009 todavía se mantiene el incremento (5,6 %), pero en 2010 el gasto se estabiliza (-0,1 %) y, entre 2011 y 2012, se produce un fuerte retroceso, con caídas del -2,0 % y -5,6 %, respectivamente. A partir de 2013 comienza una fase de recuperación gradual, aunque moderada. Entre 2013 y 2017 los incrementos son limitados, con varios años de crecimiento inferior al 2 %, sin embargo, a partir de 2018 se intensifica el crecimiento, con aumentos entre el 3 % y el 6 % hasta 2023. Se ha estimado que en el año 2024 el gasto en personal en educación universitaria rondaría los 8.000 millones de euros con un crecimiento de 3,3 % en comparación con el último año.

Tabla 1. Evolución del Gasto Público Total y de Personal en Educación Universitaria (2003-2024.)

Año	Gasto Público Total en Educación universitaria		Gasto de Personal en Educación universitaria	
	Gasto [†]	% Var	Gasto [†]	% Var
2003	6.757	NA	3.916	NA
2004	7.100	5,1	4.181	6,8
2005	7.243	2,0	4.456	6,6
2006	7.978	10,1	4.850	8,8
2007	8.845	10,9	5.224	7,7
2008	9.792	10,7	5.679	8,7
2009	10.029	2,4	5.997	5,6
2010	10.096	0,7	5.989	-0,1
2011	9.831	-2,6	5.872	-2,0
2012	8.954	-8,9	5.543	-5,6
2013	8.710	-2,7	5.625	1,5
2014	8.581	-1,5	5.627	0,0
2015	8.896	3,7	5.848	3,9
2016	8.850	-0,5	5.953	1,8

Gasto Público Total en Educación universitaria			Gasto de Personal en Educación universitaria	
Año	Gasto†	% Var	Gasto†	% Var
2017	9.173	3,6	6.027	1,2
2018	9.399	2,5	6.227	3,3
2019	9.791	4,2	6.528	4,8
2020	9.987	2,0	6.786	4,0
2021	10.615	6,3	6.987	3,0
2022	11.400	7,4	7.313	4,7
2023	12.139	6,6	7.748*	6,0
2024	12.693	4,6	8.000**	3,3

† Millones de euros

* Datos actualizados: SIIU 2026

**Previsión: CAGR últimos 11 años = $\left(\frac{7748}{5625}\right)^{\frac{1}{10}} - 1 = 3,25\%$

Fuente: Ministerio de Educación y Formación Profesional, 2025

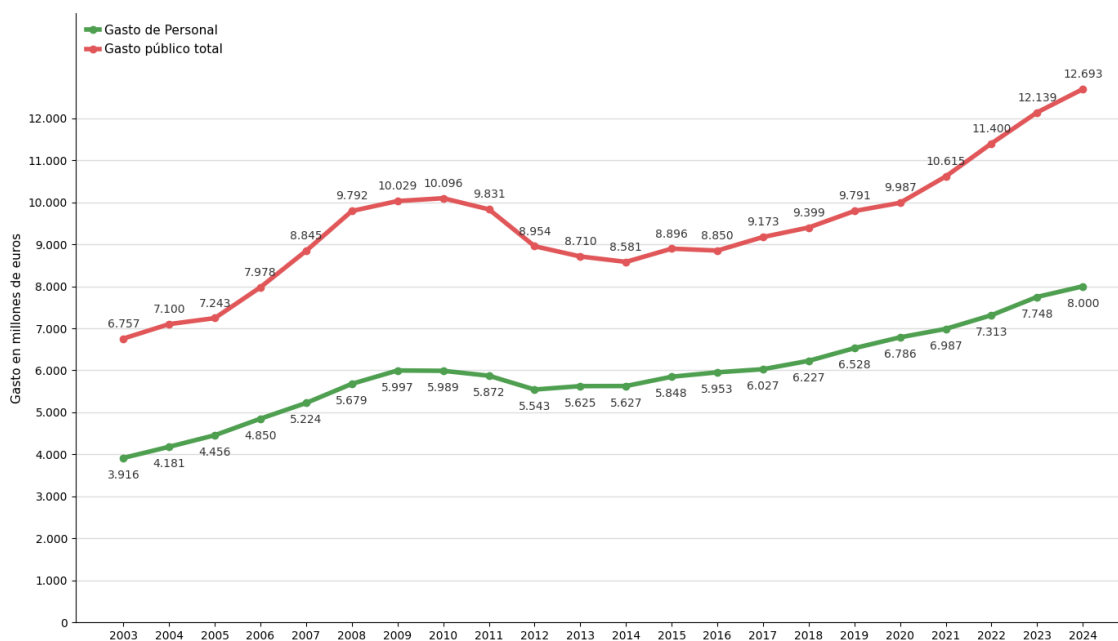


Figura 4. Evolución del Gasto Público Total y de Personal en Educación Universitaria (2003-2024).

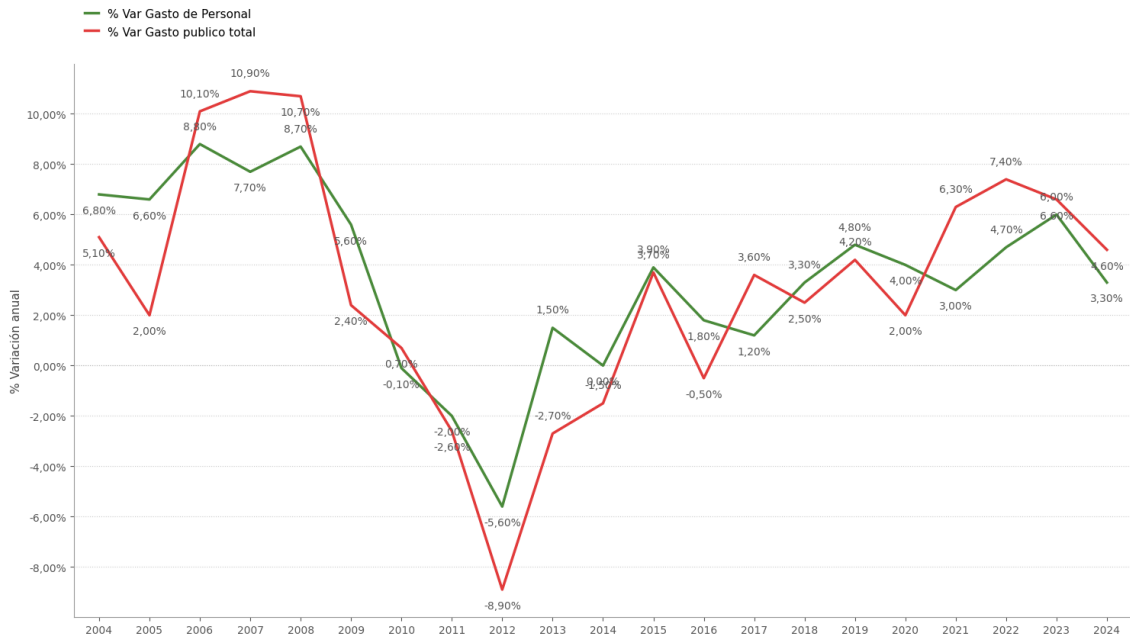


Figura 5. Porcentaje de variación anual del Gasto Público Total y de Personal en Educación Universitaria (2003-2024).

3. Profesorado

En este apartado se analiza tanto la evolución del número de profesores permanentes (funcionarios y con contrato indefinido) en las universidades del SUE, como el reconocimiento de su actividad investigadora, medido por el número de sexenios concedidos durante el periodo 2015-2024. Los datos del año 2024 no están actualizados a fecha de elaboración del informe por lo que son una estimación basada en la tasa de crecimiento anual de la serie histórica.

3.1. Evolución del profesorado

En la Tabla 2 y en la Figura 6 se muestra la evolución del número de profesores permanentes en el SUE, desagregado por universidades públicas y privadas. Se puede observar que, a lo largo del periodo el período 2015-2024, el número total de profesores del Sistema Universitario Español (SUE permanente) mostró una evolución positiva, aumentando de 64.175 a 81.330, lo que representa un crecimiento general del 26,7 %. Este incremento, aunque estable en términos generales, experimentó variaciones puntuales significativas, especialmente en 2022, con un crecimiento notable del 8,3 %. El CMA calculado para esta categoría, que refleja el crecimiento promedio anual compuesto, es del 2,57 %.

La evolución del profesorado del sector privado (SUEPrivado), cuyo crecimiento ha sido especialmente fuerte y sostenido durante estos años, es la que produce que el balance global de SUE en cuanto a profesorado permanente sea positivo. Partiendo de una cifra relativamente baja de 9.496 en 2015, este colectivo se incrementó significativamente hasta alcanzar los 28.834 profesores en 2024, representando un crecimiento total del 203,6 %. El CMA para este segmento es del 13,41 %, revelando un ritmo de expansión muy acelerado.

En contraste, el número de profesores de las universidades públicas (SUPE) ha experimentado una constante disminución durante el mismo periodo. A lo largo de los 10 años analizados en número de profesores permanentes del SUPE se redujo de 54.679 en 2015 a 52.496 en 2024, lo que equivale a una reducción acumulada del 3,99 %. Su CMA resultó negativo (-0,44 %).

En síntesis, estos resultados muestran claramente tres tendencias diferenciadas: un crecimiento moderado y sostenido en el SUE permanente, un estancamiento e incluso reducción ligera en el SUPE, y una expansión considerable y acelerada en las universidades privadas.

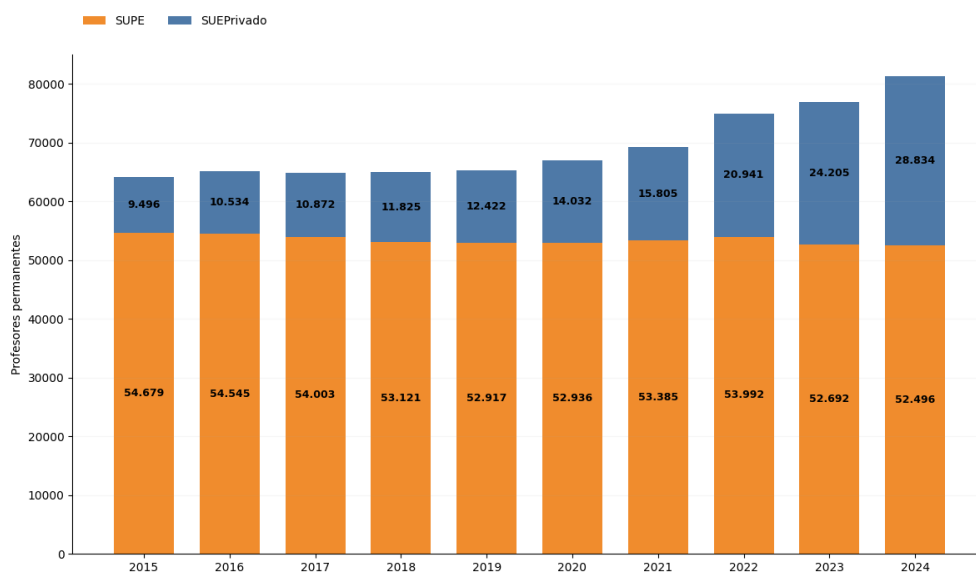


Figura 6. Evolución del profesorado universitario permanente para el SUE (2015-2024) desagregado por tipo de universidad.

En la Tabla 2 y en la Figura 7, se muestran las variaciones porcentuales interanuales del crecimiento en profesorado permanente. En el caso del **SUE**, se observa una evolución globalmente positiva y estable. Salvo una ligera caída en 2017 (-0,3 %), el crecimiento anual ha sido moderado pero sostenido, con valores comprendidos entre el 0,6 % y el 0,1 % hasta 2021. En 2022 se produce un notable aumento del 8,3 %, vinculado al crecimiento del profesorado de las universidades privadas, aunque en el año 2023, el ritmo de crecimiento se reduce (2,6 %), se mantiene el crecimiento positivo y se da un nuevo pico en el 2024 (5,8 %). El impacto del profesorado en universidades privadas se ha enfatizado en los últimos cuatro años, destacando el 2023 (15,59 %), 2024 (19,12 %), pero sobre todo el 2022 (32,50 %) donde se genera un efecto arrastre en todo el SUE.

Por el contrario, el SUPE muestra una evolución predominantemente negativa o estancada. Desde 2015 hasta 2019 presenta caídas anuales continuadas, aunque de poca magnitud (entre -0,25 % y -1,63 %), entre 2020 y 2022 se registran pequeñas tasas positivas (hasta un máximo del 1,14 % en 2022), pero

en 2023 la tendencia vuelve a invertirse con una caída del -2,41 %, la mayor del período. En 2024 se mantiene la tendencia con una caída de 0,37 %.

Tabla 2. Evolución del profesorado universitario permanente para el SUE (2015-2024) y variación interanual

Año	Profesorado SUE permanente	% Var	Profesorado SUPE	%Var	Profesorado SUE Privada	% Var
2015	64.175	NA	54.679	NA	9.496	NA
2016	65.079	1,4	54.545	-0,25	10.534	10,93
2017	64.875	-0,3	54.003	-0,99	10.872	3,21
2018	64.946	0,1	53.121	-1,63	11.825	8,77
2019	65.339	0,6	52.917	-0,38	12.422	5,05
2020	66.968	2,5	52.936	0,04	14.032	12,96
2021	69.190	3,3	53.385	0,85	15.805	12,64
2022	74.933	8,3	53.992	1,14	20.941	32,50
2023	76.897	2,6	52.692	-2,41	24.205	15,59
2024	81.330	5,8	52.496	-0,37	28.834	19,12

Fuente: SIIU (desde 2012). Ministerio de Educación y Formación Profesional – IUNE

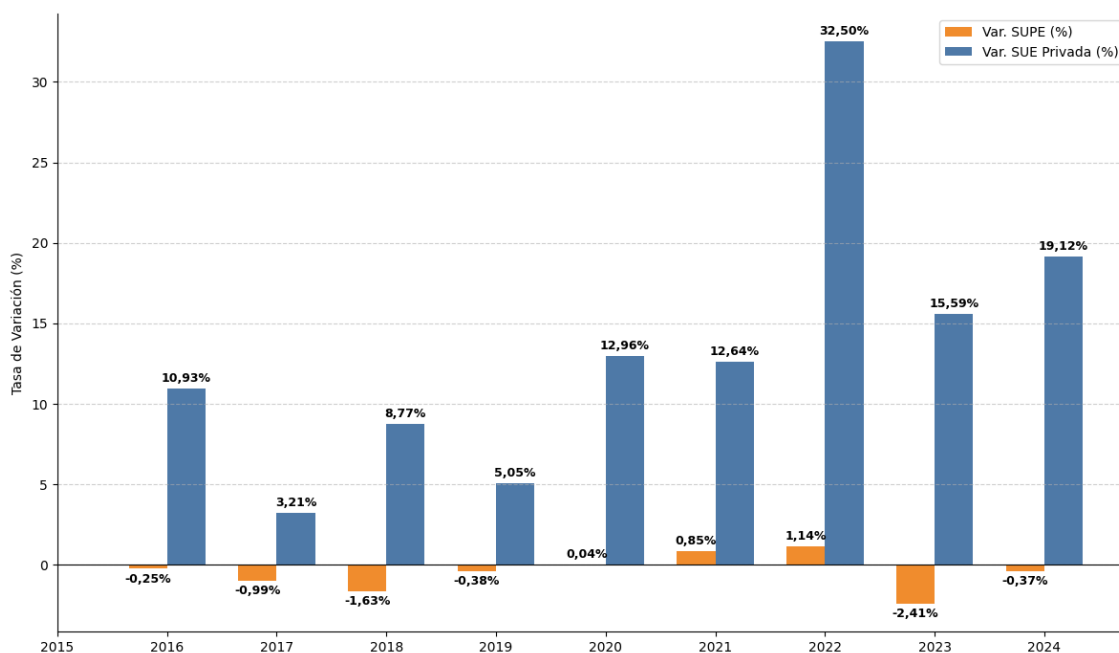


Figura 7. Tasa de variación anual del número de profesores de las universidades públicas y privadas españolas.

3.2. Reconocimiento del profesorado

En la Tabla 3 se muestra la evolución del número de sexenios de investigación en las universidades del Sistema Universitario Español (SUE) entre 2015 y 2024 a través de dos modalidades: los sexenios ordinarios (gestionados directamente por ANECA) y los sexenios por convenio, que permiten a las universidades privadas y algunas públicas participar mediante acuerdos específicos con diferentes agencias de evaluación. Las universidades públicas han concentrado de forma constante la mayoría de estos reconocimientos, alcanzando un total acumulado de 102.289 sexenios, de los cuales 65.207 fueron ordinarios y 37.091 por convenio. Aunque las cifras anuales varían, la tendencia general es de crecimiento sostenido, con picos significativos como en 2021 (12.824) y 2024 (15.031). Las universidades privadas, aunque con una participación mucho menor en términos absolutos, han incrementado de manera notable su presencia en este sistema de reconocimiento. En 2015 apenas obtuvieron 574 sexenios, y en 2024 la cifra alcanzó los 1.406, todos ellos por convenio.

Tabla 3. Evolución del número de sexenios ordinarios y por convenio de las universidades públicas y privadas del Sistema Universitario Español (SUE).

Año	Universidades públicas				Universidades privadas			
	Ordinarias	Convenio	Totales	%	Ordinarias	Convenio	Totales	%
2015	4.420	1.645	6.065	91,35	41	574	574	8,65
2016	5.030	1.714	6.744	93,30	3	484	484	6,70
2017	6.480	3.143	9.623	93,35	1	686	686	6,65
2018	7.399	2.467	9.866	92,41	0	810	810	7,59
2019	5.016	2.248	7.264	90,37	23	774	774	9,63
2020	6.594	3.258	9.852	92,53	0	795	795	7,47
2021	7.503	5.321	12.824	91,90	64	1.131	1.131	8,10
2022	7.078	4.131	11.209	90,63	22	1.159	1.159	9,37
2023	7.917	5.903	13.820	90,89	0	1.386	1.386	9,11
2024	7.770	7.261	15.031	91,45	0	1.386	1.406	8,55
Total	65.207	37.091	102.289	91,82	154	9.185	9.205	8,18

Fuente: Ministerio de Educación y Formación Profesional / Agència per a la Qualitat del Sistema Universitari de Catalunya (AQU) / Agencia de Calidad del Sistema Universitario Vasco (Unibasq).

4. Actividad científica

En este apartado se analiza la actividad científica llevada a cabo por las universidades españolas durante el periodo 2015-2024 y recogida a través de publicaciones en los tres índices (SCIE, SSCI y A&HCI) de la colección principal de la Web of Science (WoS).

4.1. Producción en Web Of Science – Clarivate ®

En el Observatorio actual se alcanza el número de 668.593 publicaciones para el SUE en todo el periodo analizado, siendo 637.416 la aportación del Sistema Público Español y un total de 59.364 publicaciones las del Sistema Universitario Español Privado.

La evolución de la producción científica del conjunto del SUE, entre 2015 y 2024, (Tabla 4 y Figura 8) muestra un crecimiento sostenido en el número de publicaciones indexadas en WoS hasta 2021, año en el que se alcanza el máximo con 78.775 publicaciones. Las tasas de variación anual oscilan entre el -0,12 % (2024) y el 10,31 % (2020), con incrementos especialmente notables entre 2019 y 2021. En los tres últimos años, 2022, 2023 y 2024, se observa un descenso del 5,49 % en el primer año, del 0,77 % en el segundo, y 0,12 en el tercero.

Así pues, las universidades públicas actúan como el motor principal de la producción científica, acumulando más del 95,33 % del total del SUE en el periodo analizado. Su comportamiento es similar al del conjunto del sistema, con una evolución ascendente entre 2015 (52.018 publicaciones) y 2021 (74.846). Los mayores incrementos se dan en los años 2018-2021, con tasas anuales superiores al 6 % y alcanzando un pico del 10,19 % en 2021. No obstante, tras ese crecimiento sostenido, se registra una caída en 2022 (-5,89 %), que se estabiliza en 2023 (-0,54 %) y 2024 (-0,38 %). Esta dinámica se ha observado en el conjunto de la Web of Science en los dos últimos años. En este sentido, algunos investigadores apuntan a un posible efecto colateral de la COVID-19.

Las universidades privadas muestran un patrón diferente: aunque su volumen absoluto es mucho menor, el crecimiento porcentual hasta 2021 es notable. Se parte de 3.459 publicaciones en 2015, y se alcanza un máximo de 8.003 en 2024, con tasas anuales que superan el 15 % en varios momentos (destacando un

21,67 % en 2020). Sin embargo, este crecimiento rápido también implica una mayor inestabilidad: en 2022 solo crecen un 1,30 %, y luego, en 2023, entran en una fase de descenso (-2,87 %). No obstante, vuelve a aumentar hasta un 4,66% en 2024.

Tabla 4. Evolución de la producción de documentos, y de las publicaciones por profesor. (SUE, SUPE y SUEPrivado, 2015 - 2024).

SUE				
Año	Pubs WoS	% var. Anual	Pubs/Prof	% var. Anual
2015	54.028	NA	0,84	NA
2016	56.273	4,16	0,86	3,38
2017	57.839	2,78	0,89	3,49
2018	61.266	5,93	0,94	5,62
2019	65.753	7,32	1,01	7,45
2020	72.533	10,31	1,08	6,93
2021	78.775	8,61	1,14	5,56
2022	74.454	-5,49	0,99	-13,16
2023	73.879	-0,77	0,96	-3,03
2024	73.793	-0,12	0,91	-5,21
Total	668.593			
SUE Público (SUPE)				
Año	Pubs WoS	% var. Anual	Pubs/Prof	% var. Anual
2015	52.018	NA	0,95	NA
2016	54.094	3,99	0,99	4,21
2017	55.422	2,45	1,03	4,04
2018	58.768	6,04	1,11	7,77
2019	62.790	6,84	1,19	7,21
2020	69.186	10,19	1,31	10,08
2021	74.846	8,18	1,40	6,87
2022	70.438	-5,89	1,30	-7,14
2023	70.061	-0,54	1,33	2,31
2024	69.793	-0,38	1,33	0,00
Total	637.416			

SUE Privado (SUEPrivado)				
Año	Pubs WoS	% var. Anual	Pubs/Prof	% var. Anual
2015	3.459	NA	0,36	NA
2016	3.729	7,81	0,35	-2,78
2017	4.214	13,01	0,39	11,43
2018	4.646	10,25	0,39	0,00
2019	5.423	16,72	0,44	12,82
2020	6.598	21,67	0,47	6,82
2021	7.772	17,79	0,49	4,26
2022	7.873	1,30	0,38	-22,45
2023	7.647	-2,87	0,32	-15,79
2024	8.003	4,66	0,28	-12,50
Total	59.364			
Crecimiento medio acumulado (CAGR 2015-2024)				
Pubs.- SUE: 3,52%		Pubs/Prof- SUE: 0,89 %		
Pubs.-SUPE: 3,32 %		Pubs/Prof-SUPE: 3,81 %		
Pubs.-SUPr: 9,77%		Pubs/Prof-SUPr: -2,75%		

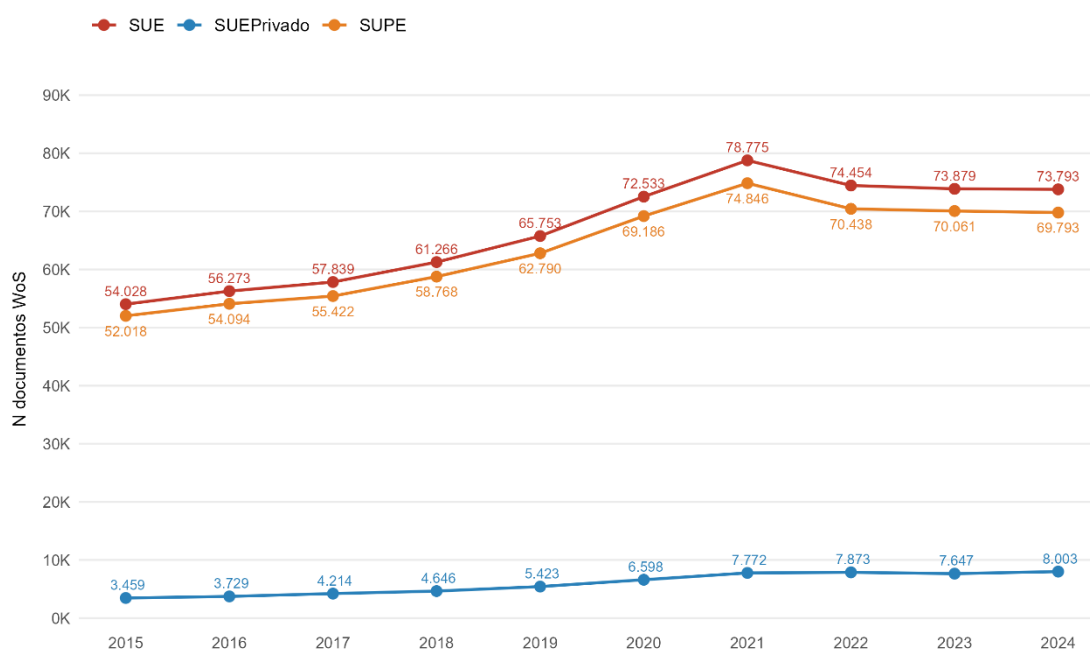


Figura 8. Evolución del número de publicaciones WoS totales y generadas por el SUE y el SUPE (2015-2024). Fuente: Web of Science – Clarivate Analytics©, IUNE 2026.

4.2. Productividad por profesor en Web of Science – Clarivate®

Si trasladamos el foco a las publicaciones por profesor (Tabla 4) vemos que la productividad media del profesorado del SUE mejora gradualmente desde 0,84 publicaciones por profesor en 2015 hasta un máximo de 1,14 en 2021, lo que representa una mejora significativa de la eficiencia investigadora del sistema. Este incremento se mantiene a lo largo de todo el periodo hasta 2021 con tasas anuales que oscilan entre el -13,16 % y el 7,45 %. No obstante, en 2022 se produce una caída brusca hasta 0,99 publicaciones por profesor (-13,16 %), en 2023 se mantiene una leve reducción a 0,97 (-3,03 %), y esta caída se mantiene en 2024 (-5,21 %).

Las universidades públicas (SUPE) mantienen una productividad por profesor mayor que el promedio del SUE durante casi todo el periodo, pasando de 0,95 en 2015 a 1,40 en 2021. Las tasas de crecimiento anual de la productividad son robustas, con valores superiores al 7 % en los años de mayor expansión (2018 y 2020). Sin embargo, este rendimiento también se ve afectado por la caída de 2022, con una disminución del -7,14 %.

El sistema privado muestra una productividad notablemente inferior a la del SUPE, comenzando con 0,36 publicaciones por profesor en 2015, ascendiendo a 0,49 en 2021, y volviendo a descender en el 2024 (0,28). Aunque en el periodo 2015-2021 se observan mejoras, con tasas de variación anuales positivas (alcanzando un +12,82 % en 2019), este avance se invierte abruptamente en 2022 (-22,45 %), en 2023 (-15,79 %), y finalmente en 2024 (-12,50 %).

En la Figura 9 se puede observar que para el año 2024, únicamente 4 de las universidades públicas (UNED, ULPGC, UNEX y UPCT) no superan el promedio de un artículo por profesor, mientras que en las universidades privadas solo son tres las que superan este promedio (la Universidad de Navarra, la Universidad Oberta de Catalunya y la Universidad Europea del Atlántico).

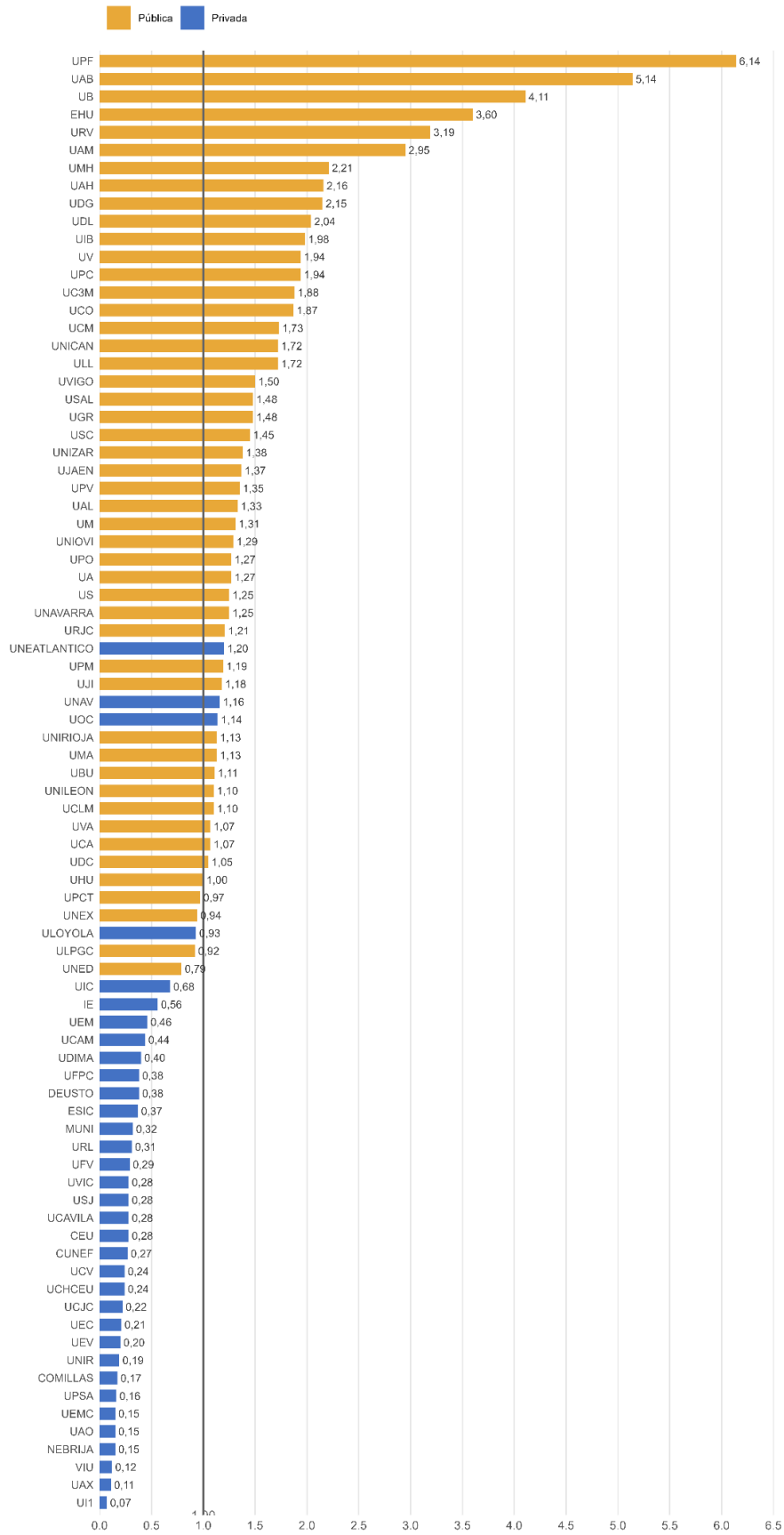


Figura 9. Evolución de la productividad de las universidades del SUE (2024). Fuente: Web of Science – Clarivate Analytics©, IUNE 2025.

4.3. Producción por comunidad autónoma

En la Tabla 5 y en su correspondiente Figura 10 se muestra la producción científica del SUE y sus dos subsistemas (SUPE y SUEPrivado), desagregada por comunidad autónoma. A nivel general, la universidad pública (SUPE) concentra el 92,9 % de la producción total del sistema universitario español, con 774.152 publicaciones, mientras que el sector privado (SUEPrivado) aporta el 7,1 % con 54.300 publicaciones. Esto confirma el papel central de las universidades públicas en la producción científica del país, aunque, como hemos podido observar en la Tabla 4, el sistema privado ha mostrado un crecimiento considerable en los años 2016-2021.

Los datos muestran que ciertas comunidades, como Cataluña (23,8 %), Madrid (18 %), Andalucía (14,9 %) y la Comunidad Valenciana (11,2 %), lideran la producción, superando ampliamente al resto de regiones, tanto en volumen total como en participación relativa. Cataluña destaca con 184.190 publicaciones, de las cuales el 6,5 % proceden de universidades privadas, mientras que en la Comunidad de Madrid el peso del sector privado es aún mayor: 9,5 % del total, lo que representa más de 13.000 publicaciones.

La Comunidad Foral de Navarra y La Rioja presentan los porcentajes más elevados de contribución privada, con un 68 % y un 40,5 % respectivamente, lo que indica la presencia de universidades privadas de gran peso. En contraste, comunidades como Asturias, Galicia, Extremadura, Baleares y Castilla-La Mancha no registran producción del sector privado, reflejando la ausencia o muy baja implantación de universidades privadas en esos territorios.

Tabla 5. Producción de documentos por comunidades autónomas SUE, 2015-2024.

CCAA	SUEPrivado	%	SUPE	%	SUE	%
Cataluña	11.904	6,5	172.286	93,5	184.190	23,8
Comunidad de Madrid	13.222	9,5	126.270	90,5	139.492	18
Andalucía	1.320	1,1	114.331	98,9	115.651	14,9
Comunidad Valenciana	4.759	5,5	81.994	94,5v	86.753	11,2
Galicia	0	0,0	35.679	100	35.679	4,6
País Vasco	3.038	9,0	30.773	93,4	3.3811	4,4
Castilla y León	2.251	6,6	31.632	91	33.883	4,4
Aragón	731	3,4	20.906	96,6	21.637	2,8
Región De Murcia	3.256	15,6	17.635	84,4	20.891	2,7
Canarias	437	2,3	18.400	97,7	18.837	2,4
Comunidad Foral de Navarra	10.528	68,0	5.293	33,9	15.821	2
Asturias	0	0	15.017	100	15.017	1,9
Castilla-La Mancha	0	0	13.056	100	13.056	1,7
Cantabria	419	4,3	9.402	95,7	9.821	1,3
Extremadura	0	0	9.055	100	9.055	1,2
Islas Baleares	0	0	8.942	100	8.942	1,2
UNED / UIMP	398	6	6.183	94	6.575	0,8
La Rioja	2.043	40,5	2.998	59,5	5.041	0,7
Total	54.300		719.852		774.152	

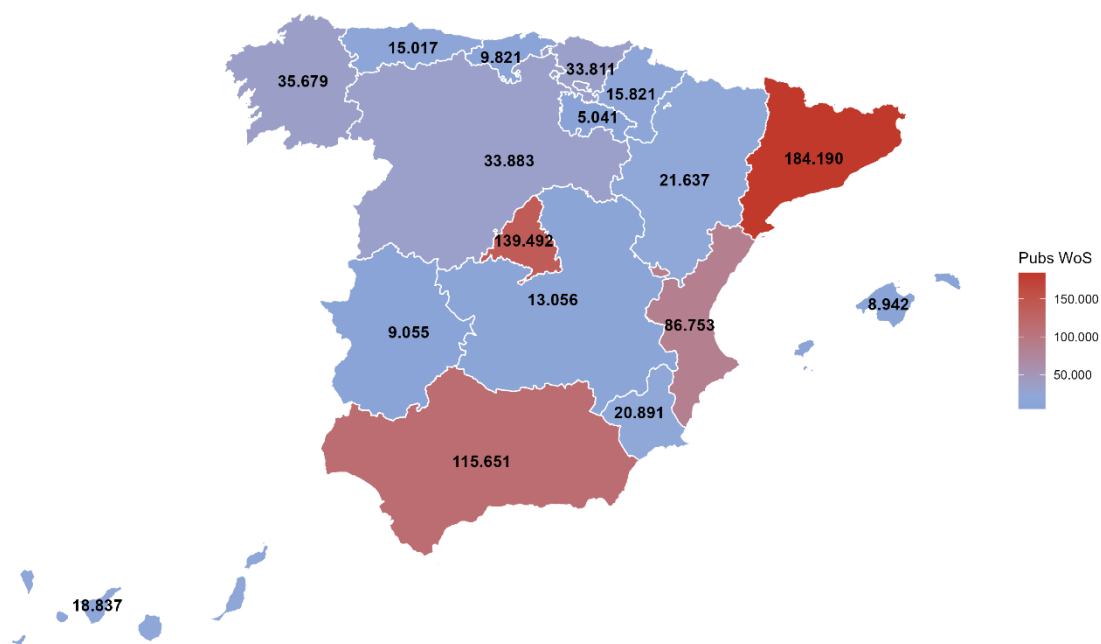


Figura 10. Número de publicaciones del SUE por comunidad autónoma. Fuente: Web of Science – Clarivate Analytics©, IUNE 2026.

4.4. Producción por área temática

En la Figura 11 se muestra la distribución de publicaciones en cada uno de los seis agregados temáticos de la metodología de IUNE. Se muestran los valores absolutos respecto al total de publicaciones WoS. La mayor parte de la producción científica del SUE se publica en el área de Ciencias Experimentales (EXP), seguida por el área de Medicina y Farmacología (MED) y el área de Arquitectura, Ingeniería y Ciencias de Computación (ING). En el extremo contrario se sitúan las áreas de Arte y Humanidades, Ciencias Sociales y el área de Ciencias de la Vida.

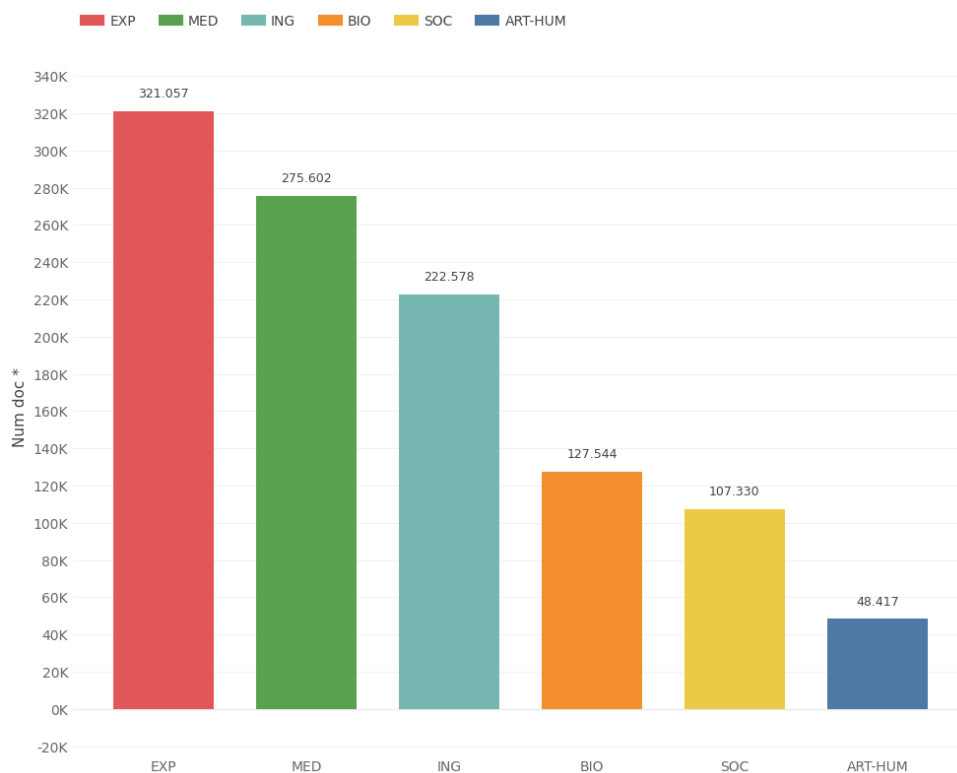


Figura 11. Distribución de la producción por áreas temáticas IUNE (2015-2024). Fuente: Web of Science – Clarivate Analytics®, IUNE 2025.

En la Figura 12 se presenta la evolución anual en cada una de las áreas contempladas. En términos absolutos, las áreas de Ciencias Experimentales (EXP) y Medicina (MED) lideran la producción científica a lo largo del período, con cifras que superan al resto. EXP pasa de 19.635 publicaciones en 2015 a un pico de 29.395 en 2021 y se mantiene como la primera área en volumen, a pesar de una ligera bajada posterior. MED sigue una trayectoria muy similar,

creciendo de 15.401 publicaciones en 2015 hasta un máximo de 25.161 en 2021, mostrando también una ligera caída en los dos últimos años del periodo.

Por su parte, las áreas de Ingeniería (ING) y Biología (BIO) también muestran una evolución positiva sostenida hasta 2021 con una pequeña caída en el 2022 y 2023. Ingeniería crece de 14.407 publicaciones en 2015 hasta 21.701 en 2021, manteniéndose en 19.717 documentos el último año. Biología, aunque más estable, crece de forma continua hasta 2021 (11.853), año en el que alcanza su máximo, y experimenta una caída casi imperceptible los dos últimos años.

Mientras tanto, las Ciencias Sociales (SOC) y Artes y Humanidades (ART-HUM), aunque con menor volumen, también registran un crecimiento progresivo. SOC pasa de 6.124 en 2015 a más de 9.756 en 2021, casi duplicando su producción. ART-HUM crece de manera más modesta, pasando de 3.323 a 4.518 en ese mismo periodo.

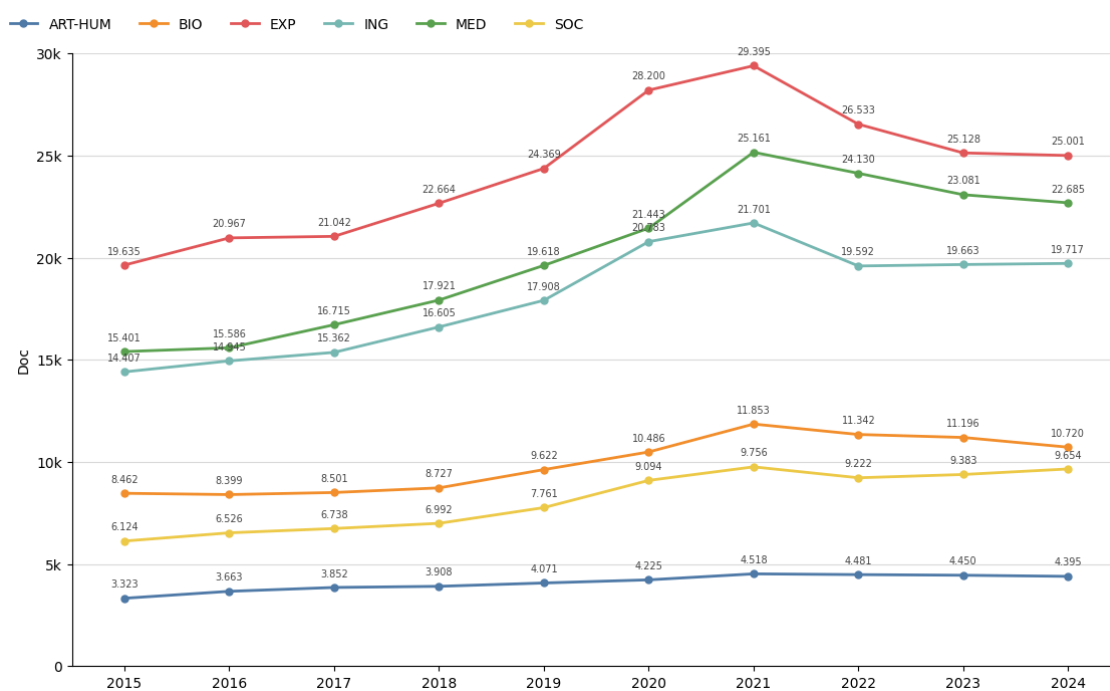


Figura 12. Contribución por área-IUNE a la producción científica del SUE (2015-2024). Fuente: Web of Science – Clarivate Analytics©, IUNE 2026

4.5. Colaboración institucional en el SUE

En este apartado se analizan las publicaciones llevadas a cabo en colaboración con otras instituciones nacionales e internacionales, así como aquellas que se han publicado sin la participación de otras instituciones.

La Tabla 6 y la Figura 13 muestran la evolución anual de las publicaciones científicas del Sistema Universitario Español (SUE), en función del tipo de colaboración: internacional, nacional y sin colaboración. Entre 2015 y 2024, se observa una clara tendencia al alza en la colaboración internacional, tanto en cifras absolutas como relativas. En 2015, el 48,25 % de las publicaciones eran fruto de colaboraciones internacionales (26.070 documentos), cifra que crece de forma sostenida hasta alcanzar 55,39 % en 2024 (40.877 documentos). Este crecimiento refleja el fortalecimiento de la red internacional de investigación de las universidades españolas.

En cambio, las publicaciones con colaboración exclusivamente nacional han crecido en términos absolutos (de 14.167 en 2015 a 19.570 en 2024), pero su peso relativo se ha mantenido bastante estable, oscilando entre el 24,93 % y el 27,23 % del total. Esto indica que, si bien la colaboración entre instituciones españolas sigue siendo significativa, no ha crecido al mismo ritmo que la internacional.

En cuanto a las publicaciones sin ningún tipo de colaboración, se aprecia un descenso constante tanto en número como en porcentaje. En 2015 representaban el 25,53 % del total, y para 2024 esta cifra baja al 18,09 %. Esta reducción pone de manifiesto un cambio estructural en la forma de producir conocimiento.

Tabla 6. Evolución anual de los documentos en colaboración internacional, nacional y sin colaboración del SUE (2015-2024).

Año	Colab. Intern. % Año	Colab. Nac. % Año	Sin Colab. % Año	SUE
2015	26.070 48,25	14.167 26,22	13.791 25,53	54.028
2016	28.603 50,83	14.159 25,16	13.511 24,01	56.273
2017	29.952 51,79	14.422 24,93	13.465 23,28	57.839
2018	31.973 52,19	15.402 25,14	13.891 22,67	61.266
2019	34.489 52,45	16.954 25,78	14.310 21,76	65.753
2020	38.219 52,69	18.872 26,02	15.442 21,29	72.533
2021	41.240 52,35	21.454 27,23	16.081 20,41	78.775
2022	39.762 53,4	20.119 27,02	14.573 19,57	74.454
2023	40.560 54,9	19.536 26,44	13.783 18,66	73.879
2024	40.877 55,39	19.570 26,52	13.346 18,09	73.793
Total	351.745 52,44	174.655 26,04	142.193 21,53	668.593

CAGR Col Int SUE: 5,12 %

CAGR Col Nac. SUE: 3,66 %

CAGR Sin col SUE: -0,36 %

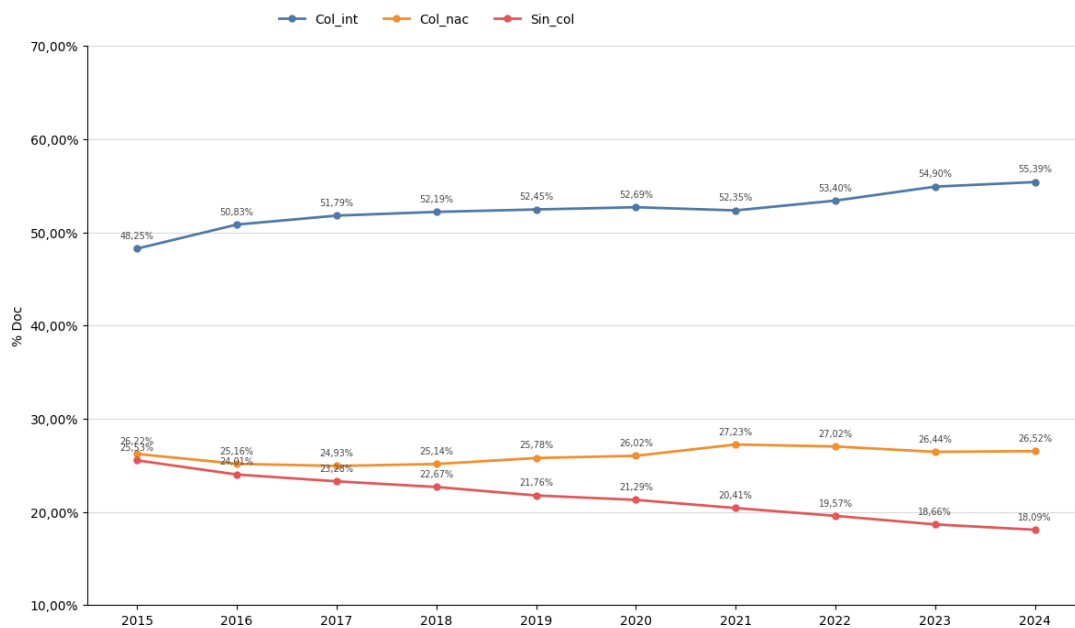


Figura 13. Evolución anual del porcentaje de colaboración nacional, internacional y de documentos sin colaboración. Fuente: Web of Science – Clarivate Analytics©, IUNE 2026.

Por otro lado, la evolución del número de publicaciones con colaboración internacional entre 2015 y 2024 en el SUE, desglosada por áreas de conocimiento según IUNE (Figura 14), muestra una tendencia general al alza, con incrementos especialmente notables a partir de 2018. Las áreas que más destacan en términos absolutos son Ciencias Experimentales (EXP), Medicina (MED) e Ingeniería (ING).

EXP lidera la producción en artículos con colaboración internacional con 11.671 documentos en 2015 y un máximo de 17.321 en 2021. Aunque presenta una ligera caída en 2022, se mantiene por encima de los 16.000 documentos. MED sigue una trayectoria ascendente muy pronunciada, duplicando prácticamente sus cifras en este periodo (de 6.602 en 2015 a 11.813 en 2024). ING también muestra un fuerte crecimiento, pasando de 6.605 documentos en 2015 a 11.103 en 2024. En el caso de BIO, los datos revelan una evolución más estable, aunque positiva, con un aumento sostenido desde 4.562 documentos en 2015 hasta un máximo en 2021 (6.891), seguido de una ligera estabilización. Por otro lado, SOC muestra una evolución con un incremento constante de las publicaciones en colaboración internacional, duplicando su volumen de 2.280 en 2015 a 4.316 en 2024. Por último, ART-HUM, que parte de cifras muy bajas, también experimenta un crecimiento notable: de 762 documentos en 2015 a 1.305 en 2024, lo que representa más que el doble.

En conjunto, los datos reflejan un fuerte impulso de la internacionalización en todas las áreas, aunque con ritmos distintos. Mientras áreas como EXP, MED e ING ya muestran volúmenes altos desde el inicio del periodo y consolidan su liderazgo, otras como SOC y ART-HUM registran crecimientos relativos más significativos.

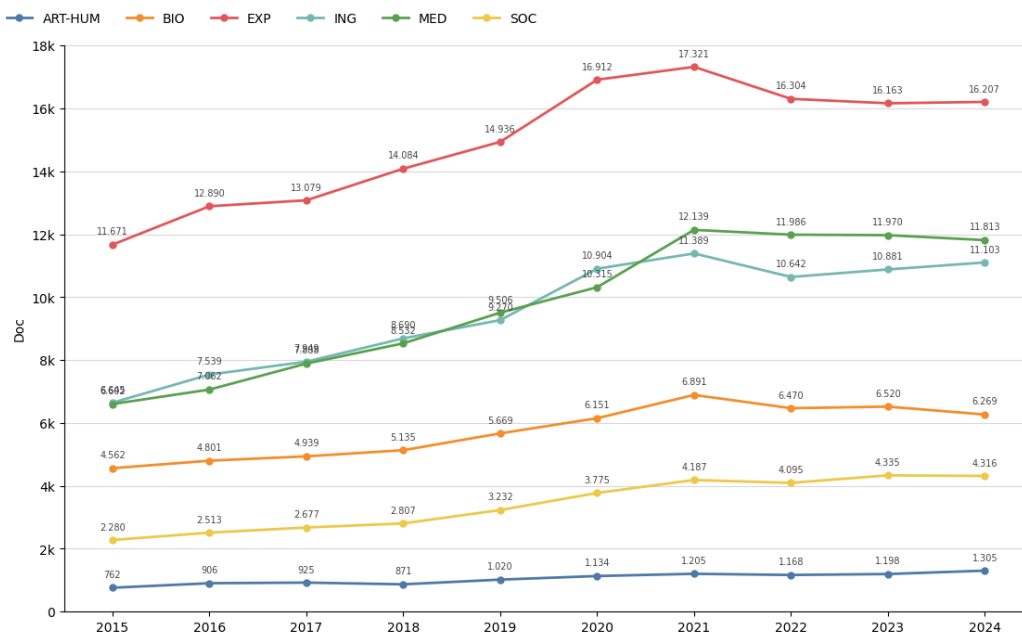


Figura 14. Evolución de las publicaciones en colaboración internacional por área IUNE (2015-2024). Fuente: Web of Science – Clarivate Analytics®, IUNE 2026.

La evolución de las publicaciones en colaboración internacional *por área IUNE* (Figura 15) presenta una tendencia general al alza en el periodo 2015-2026, aunque con diferencias importantes entre disciplinas. El área de Medicina destaca claramente como la que más colabora a nivel nacional, con un crecimiento constante de 6.582 documentos en 2015 hasta un máximo de 10.567 en 2021. A pesar de una ligera caída en los dos últimos años, sigue siendo el área con mayor volumen de colaboración nacional.

Las Ciencias Experimentales y la Ingeniería también muestran una evolución significativa. EXP pasa de 3.713 publicaciones en 2015 a un pico de 6.197 en 2021, para luego experimentar una reducción en 2022 y 2023, situándose en 4.743 documentos. En Ingeniería, el número de colaboraciones sube de forma más moderada pero constante: de 3.650 documentos en 2015 a 4.684 en 2024, consolidando un patrón de colaboración. Por otro lado, áreas que tradicionalmente tienen menos trabajos en colaboración como Artes y Humanidades y Ciencias Sociales también experimentan incrementos notables, aunque en valores absolutos mucho menores. ART-HUM aumenta sus publicaciones con colaboración nacional, pasando de 391 en 2015 a 611 en 2024. En SOC, el crecimiento también es sostenido: de 1.390 a 2.426 documentos, evidenciando una mejora en la cultura colaborativa entre instituciones. Finalmente, en Biología se observa un aumento suave pero

constante, con un máximo en 2022 (3.349) seguido de una ligera caída en 2023 y 2024.

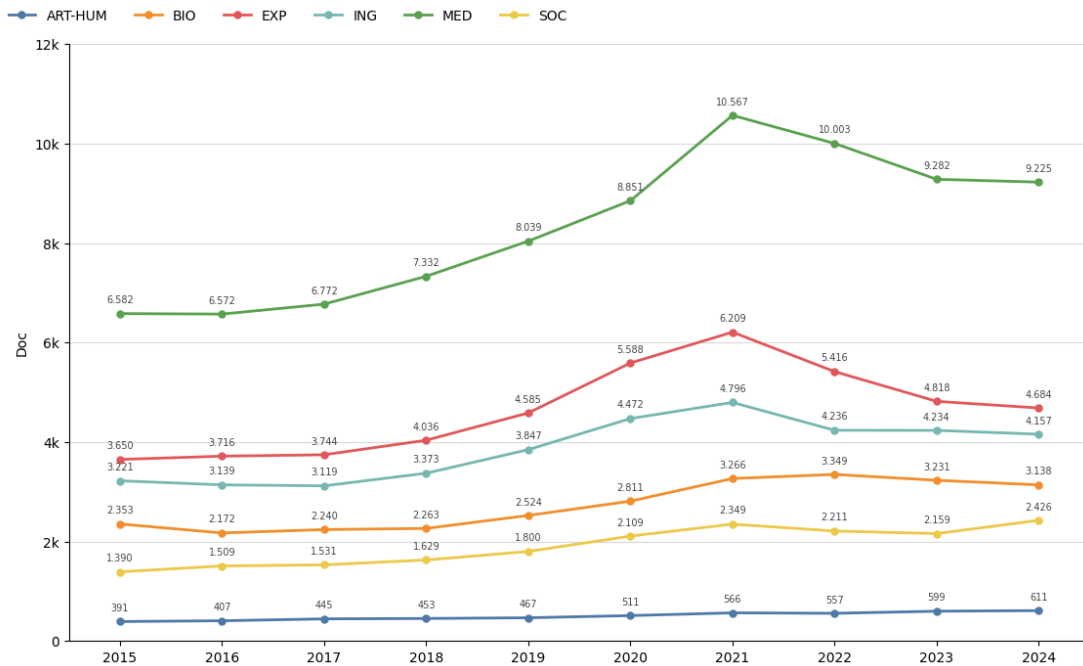


Figura 15. Evolución de las publicaciones en colaboración Nacional (2015-2024). Fuente: Web of Science – Clarivate Analytics©, IUNE 2026.

En la Figura 16 se muestra la evolución de las publicaciones sin colaboración del SUE por área temática IUNE entre 2015 y 2024, mostrando patrones muy diferenciados en función de la disciplina. Así, en áreas como Ciencias Experimentales y Medicina, las publicaciones sin colaboración muestran una tendencia descendente o estable. EXP desciende de 4.314 publicaciones sin colaboración en 2015 a 4.110 en 2024, con un pico puntual en 2021. En MED, el descenso es más acusado: de 2.170 documentos sin colaboración en 2015 a 1.647 en 2023, en paralelo al aumento en colaboraciones nacionales e internacionales. Por su parte, Ingeniería y Biología también registran leves reducciones en esta tipología de publicaciones.

Por el contrario, en Artes y Humanidades, el volumen de publicaciones sin colaboración se mantiene relativamente estable durante todo el período, pasando de 2.170 publicaciones en 2015 a 2.479 en 2024, con un pico de 2.756 en 2022. Ciencias Sociales (SOC), mantiene un comportamiento muy similar, el número de publicaciones sin colaboración aumenta de 2.454 en 2015 a 2.912 en 2024, con un crecimiento más moderado pero sostenido a lo largo del tiempo. De forma relativamente similar, Ciencias Sociales (SOC) mantiene un

crecimiento regular, aunque tiene un pico entre 2020 y 2021 que disminuye en 2022. El número de publicaciones sin colaboración aumenta de 2.454 en 2015 a 2.912 en 2024.

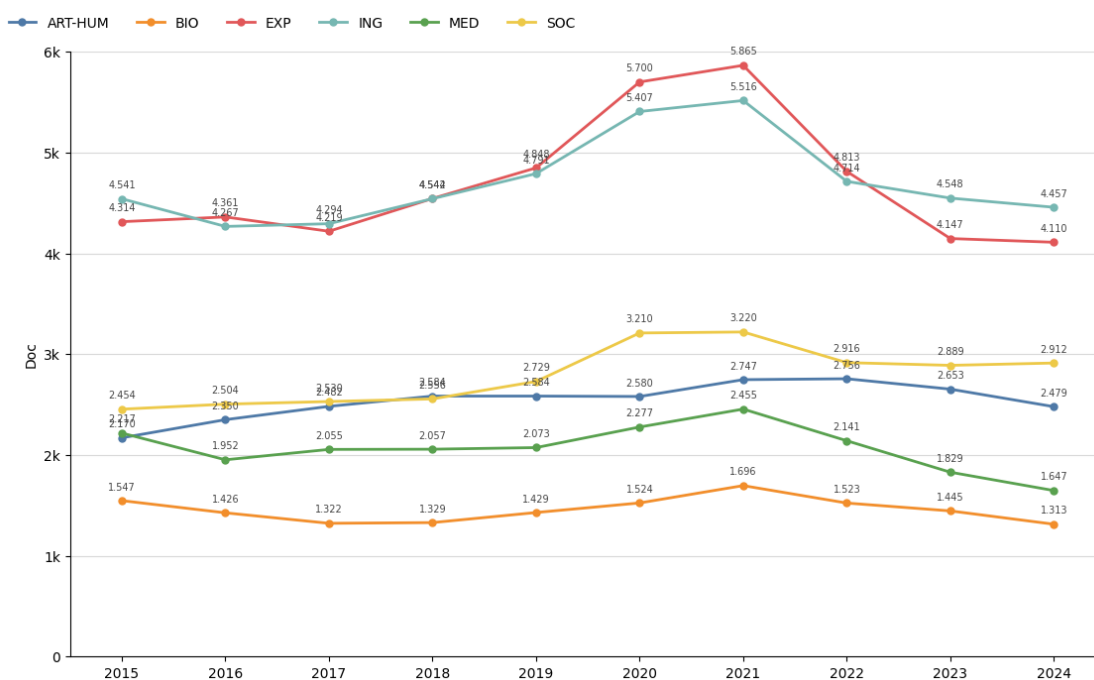


Figura 16. Evolución de las publicaciones sin colaboración (2015-2024). Fuente: Web of Science – Clarivate Analytics©, IUNE 2026.

4.6. Impacto y visibilidad de la producción científica

En esta sección se muestran indicadores de impacto de la producción científica, expresados en citas, y de la visibilidad de las fuentes donde se publica dicha producción, medida por el número de publicaciones en el primer cuartil y artículos en revistas TOP 3.

En la Tabla 7 y en la Figura 17 se muestra la evolución anual del número de citas corregidas por su ventana de citación. El Observatorio IUNE recoge los datos en el año posterior al último que cubre el análisis (en esta edición fueron recopilados en noviembre de 2025), de este modo, se divide el número de citas en función de su ventana de citación, teniendo en cuenta que los documentos del último año sólo disponen de una ventana de citación de 1 año, mientras que a los del primer año del decenio han podido recibir citas durante 10 años. De esta manera podemos obtener una distribución anual ajustada por la antigüedad de los documentos.

Los 668.593 trabajos publicados por las instituciones del SUE, han recibido 15 millones de citas en los diez años del periodo, lo que supone un rendimiento del sistema universitario español en torno a las 23 citas en promedio por documento.

Tabla 7. Evolución anual de los de las citas recibidas a la producción del SUE 2015-2024.

Año	Total de Citas	Factor de Corrección	Citas ajustadas	Citas ajus. / doc
2015	1.933.362	10	193.336	3,58
2016	1.929.634	9	214.404	3,81
2017	1.916.524	8	239.566	4,14
2018	1.905.886	7	272.269	4,44
2019	1.831.266	6	305.211	4,64
2020	1.922.362	5	384.472	5,30
2021	1.600.229	4	400.057	5,08
2022	1.130.443	3	376.814	5,06
2023	837.891	2	418.946	5,67
2024	389.461	1	389.461	5,28
Total citas	15.397.058			

Fuente: Web of Science – Clarivate Analytics©, IUNE 2025.

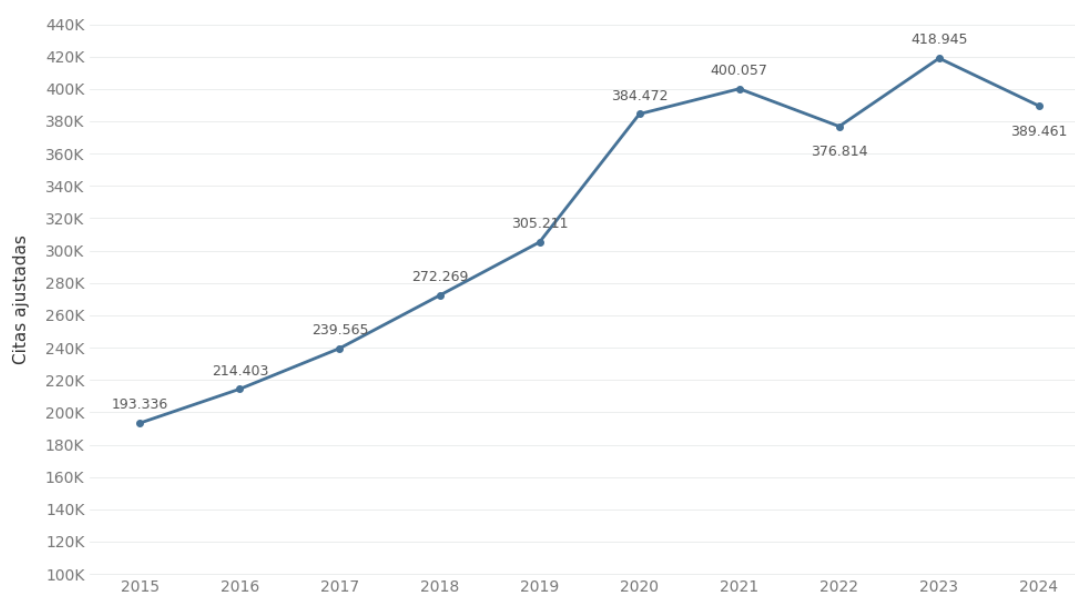


Figura 17. Evolución de las citas corregidas por ventana de citación (2015-2024). Fuente: Web of Science – Clarivate Analytics©, IUNE 2026.

La Tabla 8 y la Figura 18 presentan la evolución del número de publicaciones en revistas del primer cuartil (Q1) del SUE, así como la distribución del número de documentos en revistas del TOP3 de cada área. En términos absolutos, se observa una tendencia positiva de ambos indicadores: los artículos en Q1 pasan de 28.039 en 2015 a 44.817 en 2024, y los TOP3 de 3.803 a 5.415 en el mismo periodo.

Si lo analizamos en términos relativos, se observa que proporción de artículos en Q1 se mantiene relativamente estable en torno al 50–55 % durante casi toda la década (hasta 2023), con una caída leve en 2021 (50,74 %) y 2022 (52,25 %), seguida de un notable repunte en 2023, cuando alcanza el 63,58 %, el valor más alto del periodo. En el caso de los artículos en revistas TOP3, el porcentaje anual oscila entre un máximo del 8,16 % en 2016 y un mínimo del 5,42 % en 2021, con cierta recuperación en 2023 (7,09 %) y 2024 (7,60 %).

Tabla 8. Evolución anual del número de publicaciones en revistas del primer cuartil (Q1)

Año	Arts. Q1	% Año	Arts. TOP3	% Año
2015	28.039	54,61	3.803	7,41
2016	29.400	55,00	4.362	8,16
2017	29.395	53,74	4.057	7,42
2018	31.157	53,38	3.883	6,65
2019	34.218	54,37	4.147	6,59
2020	37.495	53,64	4.181	5,98
2021	38.654	50,74	4.133	5,42
2022	36.680	52,25	4.241	6,04
2023	45.042	63,58	5.020	7,09
2024	44.817	62,9	5.415	7,60
Total	354.897	55,42	41.482	6,84

Fuente: Web of Science – Clarivate Analytics©, IUNE 2026.

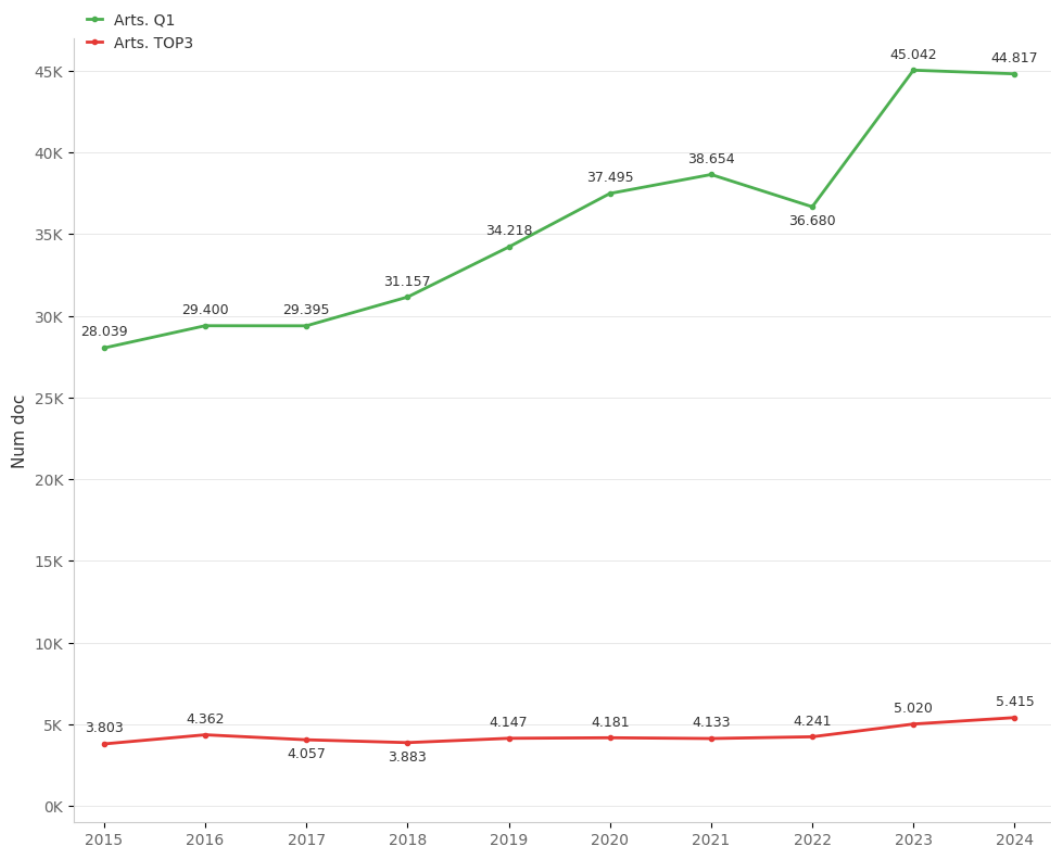


Figura 18. Evolución del número de publicaciones en Q1 y TOP3 SUE (2015-2024). Fuente: Web of Science – Clarivate Analytics®, IUNE 2026.

En la Figura 19 se muestra la evolución del porcentaje de publicaciones en revistas de primer cuartil (Q1) del SUE durante los años 2015-2024, según las áreas temáticas IUNE. Las áreas de Ingeniería (ING) y Ciencias Experimentales (EXP) tienen un comportamiento similar al presentar una gran oscilación entre 2020 y 2024, con una caída pronunciada en 2021, el aumento prolongado hasta 2023 y otra caída menos pronunciada en 2024. En comparación, Medicina (MED) y Biomedicina (BIO), aunque mantienen un comportamiento oscilatorio similar, en 2024 presentan una recuperación que aumentan sus valores hasta un 15 % más, en comparación con sus valores en 2015. Por último, Artes y Humanidades y Ciencias Sociales presentan los picos con mayor inclinación entre el período (concentrándose en los últimos tres años), pasando de 35,14 % en Ciencias sociales y 32,68 % en Artes y Humanidades durante el 2015 a 56,43 % en Ciencias sociales y 46,40 % en Artes y Humanidades durante el 2024.

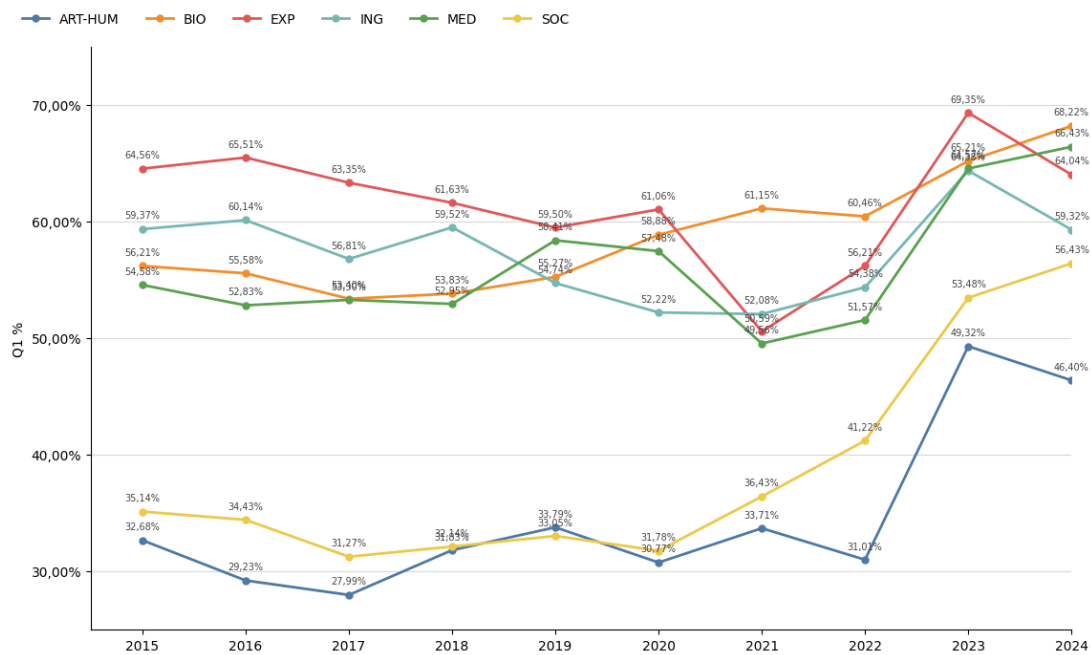


Figura 19. Evolución del porcentaje de publicaciones en Q1 por área (2015-2024). Fuente: Web of Science – Clarivate Analytics©.

La evolución del porcentaje de documentos en el TOP3 (Figura 20), es decir, entre las tres mejores revistas de cada categoría, revela un panorama más modesto y heterogéneo que el observado en los datos de Q1. En general, los valores son considerablemente más bajos en todas las áreas, lo que refleja la dificultad de alcanzar las publicaciones con mayor visibilidad. Las áreas de Ingeniería (ING) y Medicina (MED) destacan consistentemente por mantener los porcentajes más altos durante todo el periodo. ING parte de un 11,42 % en 2015, siendo este su valor máximo y, aunque presenta una caída prolongada hasta el 2021, se mantiene por encima del 6 % incluso en los años de menor rendimiento. MED presenta un comportamiento similar durante el período, con cierta estabilidad en torno al 9 % en los primeros años, una caída pronunciada en 2021 hasta el 6,68 % y un ligero repunte al 10,31 % en 2024. Estas cifras indican una presencia relativamente estable y sólida de estas disciplinas en las publicaciones más prestigiosas.

En contraste, áreas como Artes y Humanidades (ART-HUM) y Ciencias Sociales (SOC) muestran porcentajes más bajos y variaciones menos predecibles. ART-HUM se mueve mayoritariamente por debajo del 5 %, salvo en 2015 y 2021, cuando alcanza un 5,07 % y 5.71 % respectivamente, posiblemente debido a políticas institucionales o coyunturas editoriales específicas. SOC, aunque parte del 4,53 % en 2015, muestra un crecimiento leve y constante, alcanzando un

máximo relativo de 6,19 % en 2023. Biomedicina (BIO), que tenía un 7,06 % en 2015, desciende progresivamente hasta el 3,39 % en 2022. Por su parte, Ciencias Experimentales (EXP) presenta una tendencia irregular, con un pico de 8,78 % en 2016 pero predominando luego valores en torno al 4-5 % hasta 2023 y 2024 que vuelve a recuperar valores entre el 6,5 y 7 %.

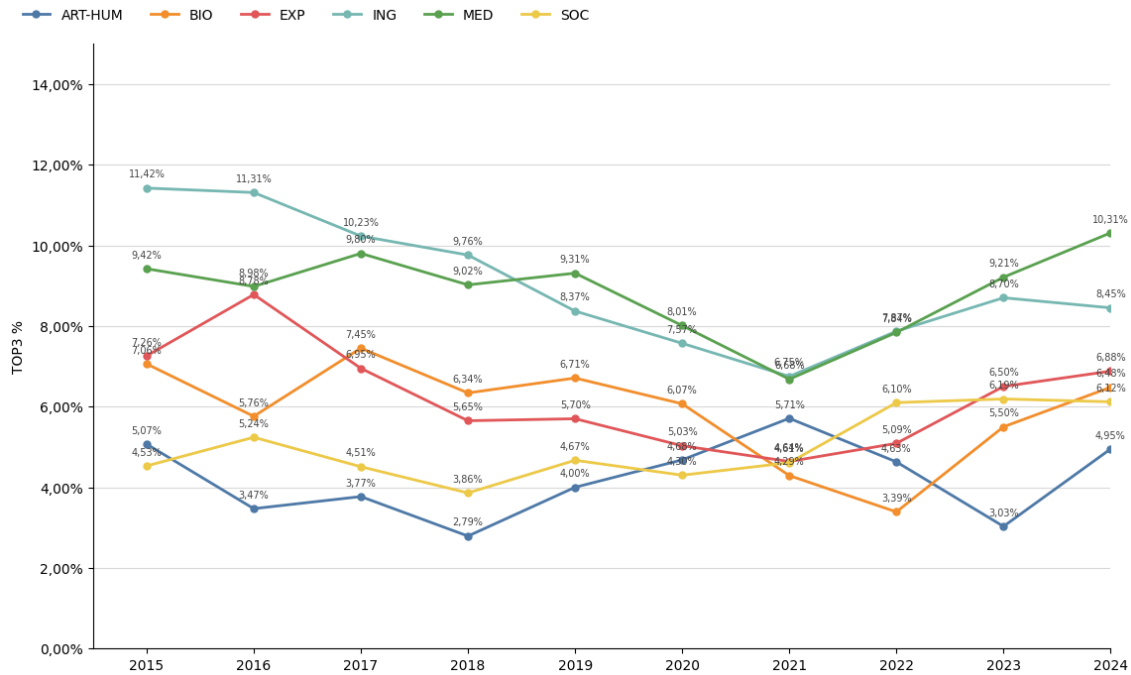


Figura 20. Evolución del porcentaje de publicaciones en TOP 3 por área (2015-2024). Fuente: Web of Science – Clarivate Analytics©.

4.7. Producción científica en acceso abierto

En esta sección se muestran las publicaciones científicas que han sido publicadas en acceso abierto. Estos se toman directamente de la consideración hecha en los índices de la Web of Science.

En la Tabla 9, se presentan las distribuciones anuales del número de documentos en acceso abierto (OA) publicados por el Sistema Universitario Español. Se observa un crecimiento sostenido, especialmente fuerte entre 2015 y 2021. Durante ese periodo, el número de artículos OA pasó de 24.023 a 54.491, con tasas de variación anual superiores al 13 % en varios años, destacando 2020 (22,93 %) y 2021 (16,78 %). Este crecimiento refleja el mayor cumplimiento con las políticas en favor de la ciencia abierta. Sin embargo, a partir de 2022 se observa una desaceleración significativa: el crecimiento se reduce y pasa a valores negativos en 2022, llegando al -5,18 % en 2024, lo que sugiere que el

sistema está alcanzando una saturación en lo que se refiere a documentos publicados en acceso abierto.

Tabla 9. Distribución anual del número de documentos en acceso abierto (OA).

Año	Arts. OA	% Variación anual	% Arts. OA
2015	24.023	NA	44,46
2016	26.740	11,31	47,52
2017	29.140	8,98	50,38
2018	33.181	13,87	54,16
2019	37.959	14,40	57,73
2020	46.663	22,93	64,33
2021	54.491	16,78	69,17
2022	54.327	-0,30	72,97
2023	53.941	-0,71	73,01
2024	51.145	-5,18	69,31

CAGR (2015-2024): 8,76 %

Fuente: Web of Science – Clarivate Analytics©.

En la Figura 21 se observa el porcentaje de publicaciones en acceso abierto desagregado por área de conocimiento IUNE. Todas las áreas experimentan un crecimiento considerable y proporcional entre sí.

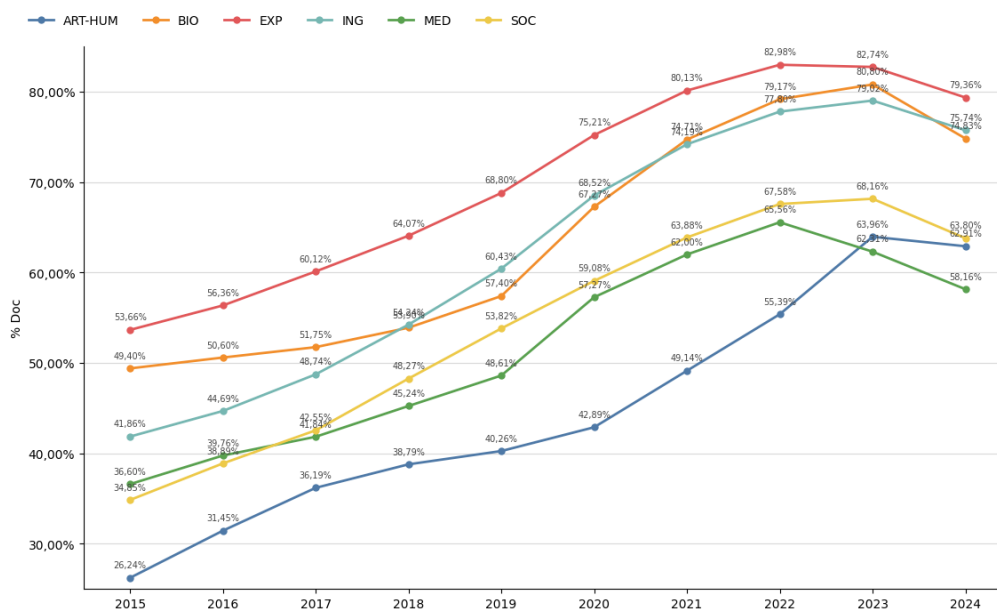


Figura 21. Evolución del porcentaje de publicaciones en OA por área IUNE (2015-2024). Fuente: Fuente: Web of Science – Clarivate Analytics©.

5. Competitividad

En esta sección se analizan indicadores relacionados con la competitividad de las universidades cuando concurren a la obtención de la financiación ofertada por instituciones financiadoras tanto nacionales como europeas.

5.1. Proyectos del Plan Nacional

En la Tabla 10 y Figura 22 se observa la evolución del número de proyectos del Plan Nacional en valores absolutos y relativos por cada 100 profesores para el SUE, así como el porcentaje de variación interanual. En el periodo estudiado, el SUE ha obtenido un total de 21.657 proyectos de investigación, una cifra ligeramente superior a la que se había constatado en el informe IUNE 2025, con datos del período 2015-2024 (21.171 proyectos). Así pues, a lo largo del decenio, ha habido un pequeño aumento en el número de proyectos obtenidos, mientras que el valor más alto de la serie sigue correspondiéndose con el año 2020, en el que se alcanzó la cifra de 2.333 proyectos financiados. Desde este año ha fluctuado su evolución, que contempla una caída del -6,47 % entre el 2020 y 2021, con una leve recuperación entre el 2022 y el 2024 del 0,27 % y el 0,72 % respectivamente.

Tabla 10. Evolución del número de proyectos del Plan Nacional y del porcentaje medio de proyectos del Plan Nacional por 100 profesores para el SUE y variación interanual (2015-2024).

Año	Proyectos PN SUE	Proyectos PN por 100 prof SUE	Cambio porcentual SUE
2015	2.216	2,76	NA
2016	1.950	2,49	-12,00
2017	2.086	2,68	6,97
2018	2.135	2,84	2,35
2019	2.113	2,76	-1,03
2020	2.333	2,97	10,41
2021	2.182	2,77	-6,47
2022	2.188	2,73	0,27
2023	2.219	2,84	1,42
2024	2.235	2,83	0,72
Total	21.657		

Año	Proyectos PN SUPE	Proyectos PN por 100 prof SUPE	Cambio porcentual SUPE
2015	2.155	4,05	NA
2016	1.891	3,62	-12,25
2017	2.015	3,91	6,56
2018	2.055	4,01	1,99
2019	2.047	3,98	-0,39
2020	2.229	4,31	8,89
2021	2.082	3,93	-6,59
2022	2.097	3,87	0,72
2023	2.117	4,12	0,95
2024	2.167	4,25	2,36
Total	20.855		
Año	Proyectos PN SUEPrivado	Proyectos PN por 100 prof SUEPrivado	Cambio porcentual SUEPrivado
2015	61	0,55	NA
2016	59	0,56	-3,28
2017	71	0,56	20,34
2018	80	0,85	12,68
2019	66	0,67	-17,50
2020	104	0,69	57,58
2021	100	0,78	-3,85
2022	91	0,78	-9,00
2023	102	0,65	12,09
2024	68	0,39	-33,33
Total	802		

Fuente: Agencia Estatal de Investigación (AEI).

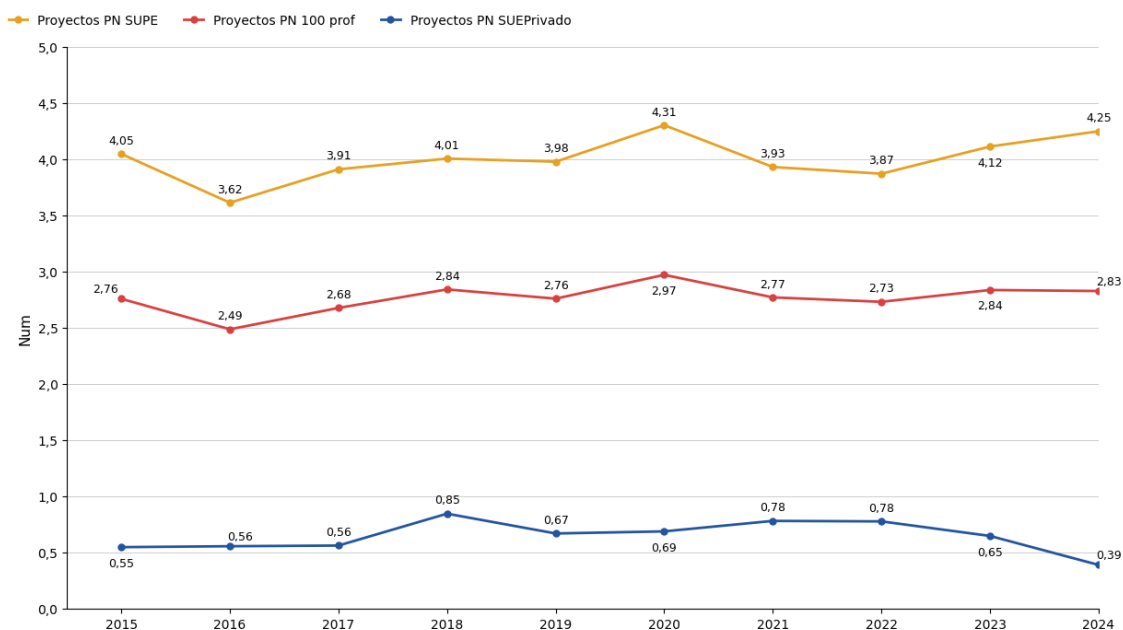


Figura 22. Evolución del número de proyectos del Plan Nacional por 100 profesores para el SUE (SUPE y SUE Privado) (2015-2024). Fuente: Agencia Estatal de Investigación (AEI).

5.2. Proyectos del Programa Marco

En la Tabla 11 se muestra observa la evolución del número de proyectos del Programa Marco en valores absolutos y relativos por cada 100 profesores para el SUE, así como el porcentaje de variación interanual.

Entre 2015 y 2024, el número total de proyectos del Programa Marco en el Sistema Universitario Español (SUE) mostró una tendencia general al alza, pasando de 273 a 790 proyectos anuales, con un pico destacado en 2022 (1.001 proyectos). Esta evolución se refleja también en la intensidad investigadora, medida en proyectos por cada 100 profesores, que aumentó más del doble en el periodo analizado.

El subsistema público estatal (SUPE) sigue una evolución muy similar a la del conjunto del SUE, concentrando la mayoría de los proyectos y reflejando también un aumento progresivo de la participación relativa. En cambio, el subsistema privado (SUE Privado) presenta un volumen mucho menor de proyectos, aunque con episodios de crecimiento intenso en algunos años. A pesar de su bajo peso relativo, el sector privado ha logrado mejorar puntualmente su presencia en el Programa Marco, aunque con fuertes altibajos y sin consolidar una tendencia clara.

En conjunto, la participación de las universidades españolas en el Programa Marco ha crecido tanto en número absoluto de proyectos como en su relación con el tamaño del profesorado. No obstante, la fuerte variabilidad anual sugiere que este crecimiento depende de factores coyunturales como el marco europeo de financiación (Horizon 2020, Horizon Europe), la capacidad institucional para presentar propuestas competitivas, y los efectos de los dos episodios de crisis que afectan al periodo de estudio (crisis financiera y Covid 19).

Tabla 11. Evolución del número total de proyectos del Programa Marco, proyectos por 100 profesores y porcentaje de variación interanual (2015-2024).

Año	Proyectos PM SUE	Proyectos PM por 100 prof SUE	% Variación anual SUE
2015	273	0,41	NA
2016	381	0,61	39,56
2017	403	0,65	5,77
2018	426	0,63	5,71
2019	491	0,78	15,26
2020	556	0,88	13,24
2021	455	0,67	-18,17
2022	1001	1,47	120,00
2023	705	1,08	-29,57
2024	790	1,19	12,06
Total	5.481		
Año	Proyectos PM SUPE	Proyectos PM por 100 prof SUPE	% Variación anual SUPE
2015	254	4,05	NA
2016	358	3,62	-12,25
2017	382	3,91	6,56
2018	403	4,01	1,99
2019	459	3,98	-0,39
2020	514	4,31	8,89
2021	440	3,93	-6,59

2022	928	3,87	0,72
2023	687	4,12	0,95
2024	742	4,25	2,36
Total	5.167		
Año	Proyectos PM SUEPrivado	Proyectos PM por 100 prof SUEPrivado	% Variación anual SUEPrivado
2015	19	0,30	NA
2016	23	0,35	21,05
2017	21	0,35	-8,70
2018	23	0,29	9,52
2019	32	0,41	39,13
2020	42	0,48	31,25
2021	15	0,24	-64,29
2022	73	0,64	386,67
2023	18	0,16	-75,34
2024	48	0,38	166,67
Total	314		
Fuente: CDTI.			

6. Innovación

En este apartado se analiza el número de patentes concedidas a universidades españolas. En la Tabla 12 se presenta la evolución del número total de patentes nacionales concedidas a las universidades españolas. En este apartado se analiza el número de patentes concedidas a universidades españolas.

Los datos de la Tabla 12 y la Figura 23 muestran una tendencia claramente descendente, en especial en los años 2019 - 2020 y los años 2022 y 2024, donde la tasa de variación alcanza valores negativos entre el 5% y 23%. Una posible causa de la disminución en el bloque 2023 – 2024 es la caída de las patentes PCT (Tratado de Cooperación en materia de Patentes) en fase nacional (OEPM, 2025).

Tabla 12. Evolución del número total de patentes nacionales concedidas a las universidades españolas (2015-2024).

Año	Patentes	Patentes / 100 prof	% Variación
2015	729	1,14	NA
2016	646	0,99	-11,39
2017	549	0,85	-15,02
2018	601	0,93	9,47
2019	484	0,74	-19,47
2020	366	0,55	-24,38
2021	405	0,59	10,66
2022	383	0,51	-5,43
2023	424	0,55	10,70
2024	327	0,40	-22,88
Total	4.914		

Fuente: EPO.

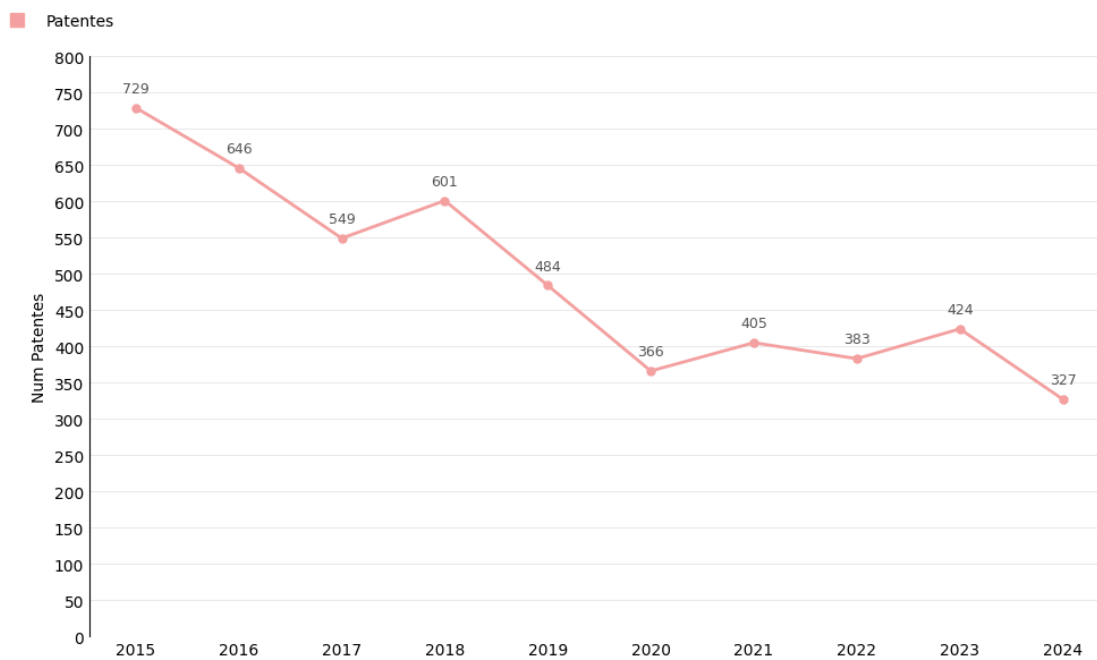


Figura 23. Evolución del número total de patentes nacionales concedidas a las universidades españolas (2015-2024) Fuente: EPO.

7. Capacidad formativa y atracción de talento

En esta sección se muestran los indicadores de formación y atracción de talento. Para ello se analizan los contratos de formación predoctoral (FPU y FPI) y postdoctoral (Ramón y Cajal y Juan de la Cierva).

7.1. Contratos FPU y FPI

En la Tabla 13 y Figura 24 se observa la evolución del número de contratos predoctorales FPI y FPU. En el caso de los contratos FPI han ido experimentando una tendencia creciente a lo largo de los años con algunos altibajos mínimos, alcanzando en el último año analizado (2024) el pico más alto de la serie con 742 contratos concedidos, el 97,7% de ellos en universidades públicas. Sin embargo, la diferencia entre el año 2023 y 2024 es mínima, siendo un contrato de diferencia. Por otro lado, los contratos FPU han tenido una evolución mucho más irregular desde 2016, año en el que se alcanzó el valor más alto de la serie (741 contratos). Destaca la comparación entre 2022, 2023 y 2024 ya que hay una disminución de 200 contrato entre 2022 y 2023, pero un reajuste que alcanza 293 nuevos contratos para el 2024.

Tabla 13. Evolución del número total de becas FPI y FPU nacionales concedidas a las universidades españolas (2015-2024).

Año	FPI SUPE	FPI SUEPrivado	FPI SUE	FPU SUPE	FPU SUEPrivado	FPU SUE
2015	572	3	575	700	13	713
2016	576	2	578	724	17	741
2017	611	6	617	675	13	688
2018	582	7	589	692	17	709
2019	578	6	584	665	16	665
2020	595	12	607	629	14	645
2021	579	7	586	651	10	665
2022	685	13	698	635	14	645
2023	721	20	741	431	7	445

2024	725	17	742	704	34	738
-------------	-----	----	-----	-----	----	-----

Fuente: Agencia Estatal de Investigación y Ministerio de Educación.

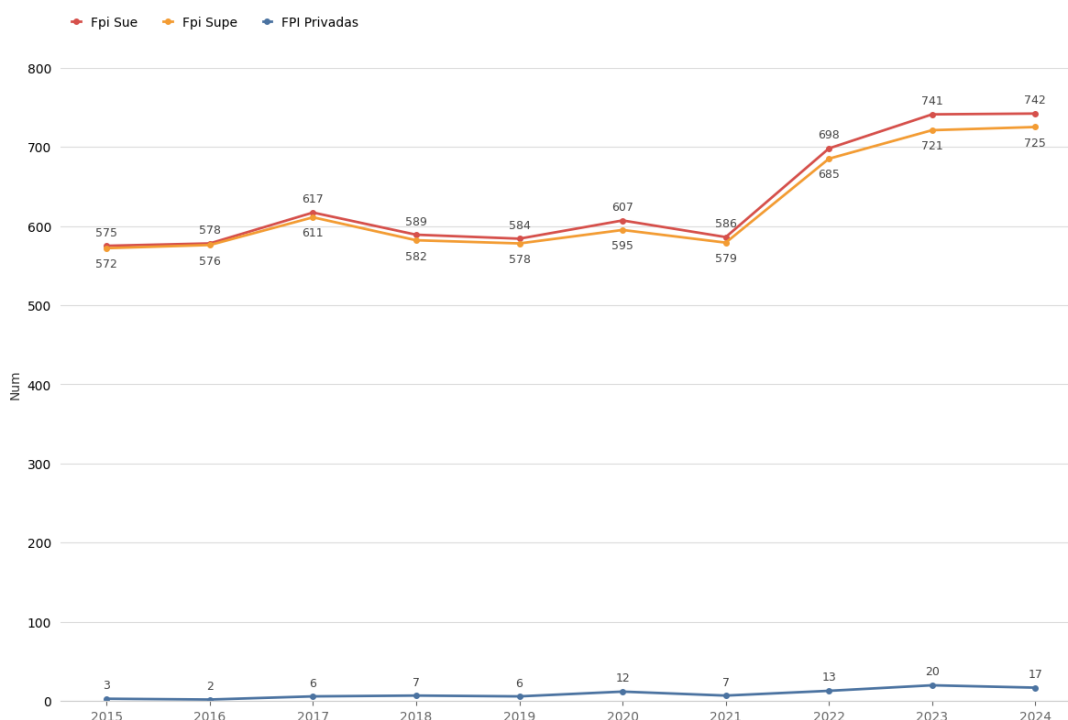


Figura 24. Evolución del número de contratos FPI (2015-2024). Fuente: Agencia Estatal de Investigación y Ministerio de Educación

7.2. Contratos Juan de la Cierva y Ramón y Cajal

En la Tabla 14 y Figura 25 muestran la evolución entre 2015 y 2024 de los contratos de investigación posdoctorales Ramón y Cajal (RyC) y Juan de la Cierva (JdC) concedidos al Sistema Universitario Español (SUE), distinguiendo entre universidades públicas (SUPE) y privadas. Para ambos tipos de contratos, se produce un crecimiento constante pero irregular, mucho más acusado en el caso de los contratos RyC, con un aumento en el periodo estudiado del 253,85 %, pasando de 117 contratos en 2015 a 297 en 2024. El crecimiento en el caso de los contratos JdC es menos notable y más irregular, alcanzando su máximo valor en 2020 con 364 contratos y situándose en el último año en 302.

Igualmente, en ambos contratos, La mayor parte se concentra en universidades públicas, habiendo un cambio significativo entre 2020 y 2021 donde se pasa de 147 a 382 contratos en RyC. También, destaca un repunte en el número de contratos en universidades privadas a partir de 2021, con un

máximo de 14 en 2023 para JdC y 19 en 2021 para RyC. Destaca que en el 2024 hay una disminución del número de contratos, principalmente en JdC que pasa de 14 en 2023 a 8 en 2024. En general, los datos reflejan una consolidación de los programas RyC y JdC (principalmente en los últimos 4 años) en el sistema público, con una leve pero creciente presencia del sector privado hasta el 2024.

Tabla 14. Evolución del número total de contratos Ramón y Cajal y Juan de la Cierva concedidas a las universidades españolas (2015-2024).

Año	JdC SUPE	JdC SUEPrivado	JdC SUE	RyC SUPE	RyC SUEPrivado	RyC SUE
2015	278	9	287	113	4	117
2016	294	6	300	123	3	126
2017	282	5	287	106	3	109
2018	270	5	275	123	6	129
2019	295	7	302	126	1	127
2020	354	10	364	147	2	149
2021	272	3	275	382	19	401
2022	281	6	287	262	14	276
2023	307	14	321	274	18	292
2024	294	8	302	281	16	297

Fuente: Agencia Estatal de Investigación (AEI).

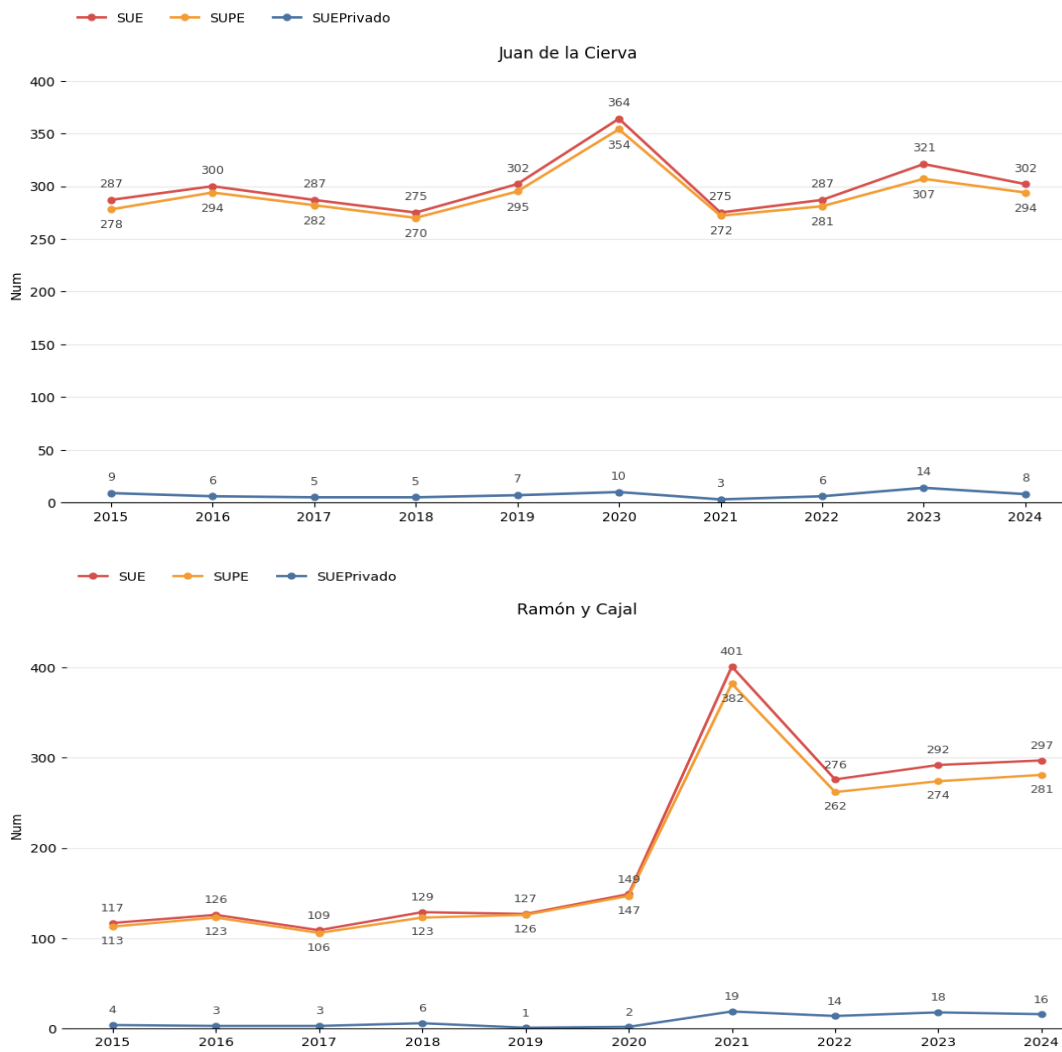


Figura 25. Evolución del número de contratos Ramón y Cajal y Juan de la Cierva (2015-2024). Fuente: Agencia Estatal de Investigación (AEI).

8. Conclusiones

Como se había puesto de manifiesto en ediciones anteriores del Observatorio IUNE, en esta edición se sigue observando la paulatina caída de los principales indicadores de rendimiento del SUE a partir del IUNE 2021. No obstante, la pérdida de efectividad del sistema se ha ralentizado: el crecimiento del número de publicaciones científicas ha pasado de crecer al 3,87 % anual en el observatorio anterior a hacerlo al 3,2 % en el actual, mientras que en la edición anterior la diferencia era de casi un punto porcentual, por lo que se espera que el sistema entre en una nueva fase de estabilización en los próximos años.

Sin embargo, tanto el gasto público total en educación universitaria como el gasto público de personal en educación universitaria continúan creciendo considerablemente. El gasto total alcanzó un máximo histórico de 12.693 millones de euros en 2024, con un crecimiento acumulado medio anual del 3,17 % desde 2003, mientras que el gasto en personal ha aumentado hasta los aproximadamente 8.000 millones de euros, consolidando una tasa de crecimiento anual del 3,3 % en la presente edición.

Las plantillas de profesores permanentes de las universidades públicas siguen decreciendo ligeramente, con una reducción acumulada del 3,99 % entre 2015 y 2024, mientras que el profesorado indefinido de las universidades privadas se ha más que triplicado a lo largo del periodo analizado, pasando de 9.496 profesores en 2015 a 28.834 en 2024, con un crecimiento medio anual del 13,41 %.

En cuanto al reconocimiento del profesorado, el número de sexenios alcanza los 102.289 en las universidades públicas a lo largo del periodo, habiendo pasado de 6.065 en 2015 a 15.031 en 2024, mientras que en las universidades privadas el total acumulado apenas supera los 9.200. El promedio de sexenios por profesor es de 0,25 en la universidad pública frente a 0,06 en la privada.

El SUE ha publicado 668.593 documentos en la WoS durante la década 2015-2024, con el 95% generado por universidades públicas. La productividad del SUE alcanzó su valor máximo en 2021 con 1,14 publicaciones por profesor descendiendo hasta situarse en 0,91 en 2024. En el caso del SUPE, la

productividad se ha estabilizado en 1,33 publicaciones por profesor en los dos últimos años del periodo. Por lo tanto, la caída del SUE viene dada por un descenso en el sistema privado que en 2021 era del 0,49 hasta el 0,28 del último año del periodo. Esto indica que, si bien el número de profesores en el sistema privada ha aumentado notablemente, su productividad no ha crecido al mismo ritmo.

Por comunidad autónoma, Cataluña es la que más publicaciones aporta al SUE (23,8 %), seguida por la Comunidad de Madrid (18 %) y Andalucía (14,9 %). En relación con las universidades privadas, es la Comunidad de Madrid la que lidera la producción privada con 13.222 publicaciones, seguida por Cataluña y la Comunidad Foral de Navarra, donde el sector privado representa hasta el 68 % de la producción autonómica.

El perfil temático del SUE está liderado por las Ciencias Experimentales, seguida de las Ciencias Médicas y del área de Ingeniería y Ciencias de la Computación. La colaboración internacional ha crecido de forma sostenida, pasando del 48,25 % en 2015 al 55,39 % en 2024, reflejando el avance en la internacionalización del sistema universitario español.

El SUE ha recibido más de 15,3 millones de citas a lo largo del periodo analizado, con un promedio de 23 citas por documento. Más de la mitad de los documentos se publican en revistas de alta visibilidad (Q1), representando el 62,9 % del total en 2024, de las cuales alrededor del 7,6 % se publican en las tres primeras revistas de su categoría temática.

El número de proyectos del Plan Nacional concedidos al SUE se ha mantenido relativamente estable, con 21.657 proyectos en el decenio y una leve recuperación en los últimos años hasta alcanzar 2.235 proyectos en 2024 (2,83 por cada 100 profesores). Por su parte, los proyectos del Programa Marco han experimentado un crecimiento muy notable, pasando de 273 proyectos en 2015 y 0,41 PM por profesor a 790 en 2024 y 1,19 PM por profesor, con un pico de 1.001 proyectos en 2022.

Respecto a actividad innovadora, el número de patentes registradas por la Oficina Europea de Patentes (EPO) ha ido disminuyendo notablemente desde el año 2015, alcanzando el mínimo histórico en 2024 con 327 patentes concedidas en todo el SUE.

Respecto a la capacidad formativa y de atracción de talento, los contratos FPI han mostrado una tendencia creciente sostenida, alcanzando en 2024 el máximo histórico de la serie con 742 contratos concedidos. Los contratos FPU, tras una caída significativa en 2023 (445 contratos), han experimentado un notable repunte en 2024 con 738 contratos concedidos.

Por otro lado, los contratos Juan de la Cierva se han mantenido en torno a los 300 anuales en los últimos años, cerrando 2024 con 302 contratos, mientras que los Ramón y Cajal presentaron un crecimiento muy sustancial en 2021 (401 contratos) y se han estabilizado en cifras cercanas a los 297 contratos en 2024, lo que supone un incremento del 153,85 % respecto a los 117 contratos registrados en 2015. Esta edición del Observatorio IUNE confirma un Sistema Universitario Español que combina la desaceleración de su rendimiento científico, iniciada en 2021, con un crecimiento sostenido del esfuerzo presupuestario en gasto total y de personal. A pesar de esta desaceleración, el sistema mantiene y consolida sus fortalezas, manteniendo una alta productividad (a pesar del descenso en el número de profesores del sistema público) y una elevada calidad y visibilidad de la producción, con casi dos tercios de los documentos en revistas del primer cuartil, una internacionalización en avance constante, el notable dinamismo del Programa Marco y la recuperación de los instrumentos de formación y atracción de talento. Persiste, asimismo, una marcada dualidad entre la universidad pública —responsable del 95% de la producción y de la práctica totalidad del reconocimiento investigador— y una universidad privada que, aunque expande con rapidez sus plantillas, todavía no alcanza niveles equivalentes de productividad ni de reconocimiento. En su conjunto, los datos de esta edición describen un sistema en transición, que se esfuerza por mantener su volumen de producción mientras refuerza la calidad, la proyección internacional y la formación de nuevo talento.

9. Agradecimientos

El Observatorio IUNE fue creado en el año 2012 como un compromiso de las universidades de la “Alianza 4U” (Universidad Carlos III de Madrid, Universitat Autònoma de Barcelona, Universidad Autónoma de Madrid y Universitat Pompeu Fabra) para ofrecer a la comunidad universitaria y a la sociedad en general, información precisa, fiable y sistemática de la actividad científica de las universidades españolas tanto públicas como privadas. Desde sus comienzos, el Observatorio IUNE ha sido mantenido y actualizado por el Instituto Interuniversitario de Investigación Avanzada sobre Evaluación de la Ciencia y la Universidad (INAECU), uno de cuyos grupos de investigación, el Laboratorio de Estudios Métricos de la Información (LEMI), ha sido el encargado de su gestión, de la elaboración y análisis de los datos, así como de la redacción de informes. Desde 2026, INAECU ha pasado a tener, también, la responsabilidad del Observatorio IUNE.

Queremos agradecer a las siguientes instituciones el suministro de los datos:

- Subdirección General de Coordinación y Seguimiento Universitario de la Secretaría- General de Universidades del Ministerio de Universidades, por los datos del profesorado a través de su Sistema Integrado de Información Universitaria (SIIU) y por la información de sexenios de las universidades.
- Clarivate Analytics/Web of Science, por los datos relativos de las publicaciones científicas.
- Oficina Española de Patentes y Marcas (OEPM), por los datos de patentes de las universidades españolas.
- Centro para el Desarrollo Tecnológico Industrial (CDTI) del Ministerio de Economía, Industria y Competitividad, por los datos de proyectos europeos.
- La Conferencia de Rectores de las Universidades Españolas (CRUE), por los datos de innovación, transferencia y financiación de las universidades.

- La Agencia Nacional de Evaluación de la Calidad y Acreditación (ANECA), por la información de sexenios de las universidades.
- Agència per a la Qualitat del Sistema Universitari de Catalunya (AQU), por la información de sexenios por convenio de las universidades catalanas.
- La Agencia de Calidad del Sistema Universitario Vasco (Unibasq), por la información de sexenios por convenio de la Universidad de País Vasco (EHU).
- Finalmente, queremos agradecer a todas las universidades que se han puesto en contacto con nosotros, interesándose por la metodología utilizada para determinar su producción científica, ya que han sido de gran ayuda para mejorar la precisión en las estrategias utilizadas en su asignación institucional.